



2023

MEMORIA DE SOSTENIBILIDAD

ERRI BERRI S.L

**ERRI
BERRI** 
_ DEMOLICIÓN SIN HUELLA



ÍNDICE

CONSTRUYENDO UN FUTURO SOSTENIBLE

03 Carta de la Directora

06 Conoce ERRI BERRI

NUESTRO IMPACTO POSITIVO

22 Sistema de Gobernanza

34 Contribución a ODSs

DESEMPEÑO DE SOSTENIBILIDAD

42 Dimensión económica

52 Dimensión ambiental

68 Dimensión social



CARTA DE LA DIRECTORA

Yolanda Azcona

Pág. 3

En Erri Berri, estamos profundamente comprometidos con la sostenibilidad en todas nuestras actividades y relaciones comerciales. Este compromiso es parte integral de nuestra visión y estrategia a corto, medio y largo plazo, orientada a gestionar de manera responsable nuestros impactos sobre la economía, el medio ambiente y las personas, incluyendo sus derechos humanos.

Nuestra visión a corto, medio y largo plazo se centra en ser un referente en la sostenibilidad empresarial con un propósito claro “demolición sin huella”. Esta visión abarca los siguientes pilares:

- A corto plazo: Implementar prácticas operativas que minimicen nuestra huella y fortalezcan nuestra responsabilidad social. Esto incluye la gestión eficiente de recursos, reducción de emisiones, la mejora de las condiciones laborales, aprovechamiento de residuos.
- A medio plazo: Integrar la sostenibilidad en todos los niveles de nuestra cadena de valor. Desarrollar alianzas estratégicas con proveedores y socios comerciales que compartan nuestros valores y objetivos sostenibles.
- A largo plazo: Innovar y liderar con productos y servicios que generen impactos positivos significativos en la sociedad y el medio ambiente. Buscar la neutralidad en carbono y fomentar la economía circular en nuestras operaciones.





CARTA DE LA DIRECTORA

Pág. 4

Nuestra estrategia empresarial y modelo de negocio están diseñados para prevenir impactos negativos y lograr impactos positivos de las siguientes maneras:

- Economía: Tener un crecimiento económico inclusivo mediante la creación de empleo digno y el apoyo a comunidades locales. Promoción de un trabajo ético.
- Medio Ambiente: Implementar maquinaria cada vez más eficiente y prácticas sostenibles para reducir nuestra huella ambiental, como por ejemplo reducción de consumos de energía y agua.
- Personas: Fomentar un entorno laboral justo y seguro, respetando y promoviendo los derechos humanos en todas nuestras actividades y relaciones comerciales.

En el corto y medio plazo, nuestras prioridades estratégicas incluyen:

- Eficiencia energética: Adquisición de maquinaria cada vez más eficiente que nos permita reducir nuestra huella de carbono.
- Gestión de residuos: Certificación de nuestro compromiso de residuos.
- Derechos humanos: Fortalecer nuestra cadena de valor a través de nuestro código de conducta y alineándonos con los Objetivos de Desarrollo Sostenible (ODS) de las Naciones Unidas.

Reconocemos las tendencias macroeconómicas, sociales y políticas que influyen en nuestra estrategia, tales como:

- Cambio climático: Adaptar nuestras operaciones para mitigar el impacto del cambio climático.
- Regulaciones : Cumplir con las normativas y anticiparnos a futuras regulaciones, como por ejemplo la futura CSRD.

Durante el último periodo, hemos logrado varios hitos significativos, entre ellos, reducción de consumos de energía y agua. No obstante, enfrentamos desafíos como conseguir reaprovechar todos los residuos que nos sea posible en cada una de las demoliciones que hacemos.

Evaluamos nuestro rendimiento frente a los objetivos que nos planteamos dentro de nuestra estrategia. Aunque hemos alcanzado varios hitos, reconocemos la necesidad de seguir mejorando, por eso para el próximo año, seguir mejorando nuestras emisiones de carbono, extender nuestro código ético a entidades proveedoras y subcontratistas, implantación de medidas de nuestro plan de igualdad....

Estamos comprometidos a superar estos desafíos y alcanzar nuestras metas con el apoyo y la colaboración de todos los que nos acompañan

Nuestra demolición sin huella es un objetivo firme que marca el rumbo de nuestra organización desde 2022.



PRINCIPALES HITOS DEL 2023

Pág. 5

Crecimiento
194%
Voumen de ventas

Reducción
índice de
absentismo
40%

Formación
código ético
100%
personas
trabajadoras

Implementación de
**Canal de
denuncias**

Reducción del
**consumo de
energía eléctrica**
en un
7%

Reducción del
consumo de agua en
obras más de
50%

Recuperación de
más
90%
residuos inertes
de los residuos
totales.

Elaboración de un
nuevo **protocolo
de prevención de
agresiones.**





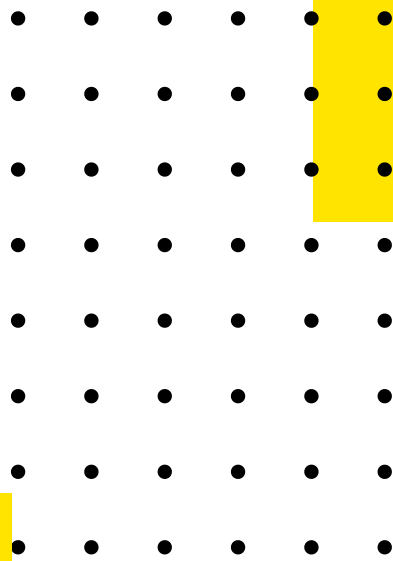
CONOCE ERRI BERRI

1. DETALLES ORGANIZACIONALES
2. ESTRUCTURA SOCIETARIA
3. PRESENCIA
4. PROPÓSITO Y VALORES
5. MODELO DE NEGOCIO
6. MISIÓN Y VISIÓN
7. MERCADOS SERVIDOS
8. CADENA DE VALOR
9. SERVICIOS PRESTADOS
10. CADENA DE SUMINISTRO

DETALLES ORGANIZACIONALES

Esta memoria de sostenibilidad hace referencia a las actividades desarrolladas por nuestra organización, Construcciones Y Excavaciones ERRI BERRI SL (en adelante ERRI BERRI) durante el año 2023, como parte del ejercicio voluntario de mejorar la transparencia con nuestros grupos de interés. El compromiso adquirido es el de publicación anual de memorias de sostenibilidad.

Cabe señalar, que Construcciones Y Excavaciones ERRI BERRI SL fue el germen del Grupo FELMAR. El Grupo FELMAR, es una agrupación de diferentes empresas que crean sinergias alrededor de la actividad principal de demolición y construcción (llevada a cabo por Construcciones Y Excavaciones ERRI BERRI SL).



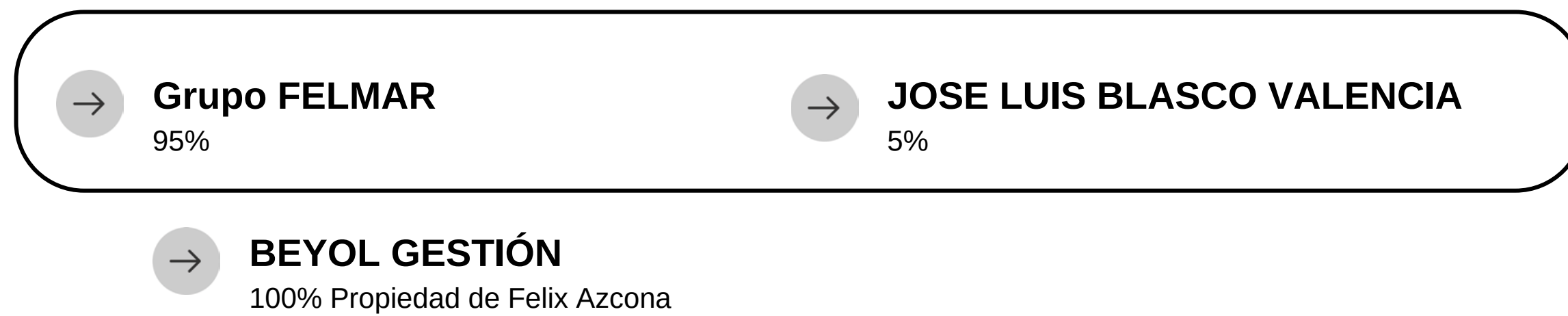


ESTRUCTURA SOCIETARIA

Del 100% del capital de Erri Berri SL, el 95% pertenece al grupo FELMAR y el 5% es José Luis Blasco Valencia.

Nuestra organización es una empresa familiar, Felix Azcona es el cargo más alto en la organización y también forma parte del consejo de administración. En relación con la potencialidad de conflictos de intereses se señala que:

- la organización es una empresa familiar.
- la pertenencia a distintos consejos directivos solo se realiza entre las empresas del Grupo.
- No existe participación accionarial cruzada con proveedores y otros grupos de interés,



Durante el 2024, Félix Azcona Lacarra ha adquirido el 5% de ErriBerri que ostentaba José Luis Blasco Valencia.



PRESENCIA

Nuestra sede e instalaciones se encuentran situadas en Rúa del Alcalde Maillata, 37, 31390 Olite, Navarra.

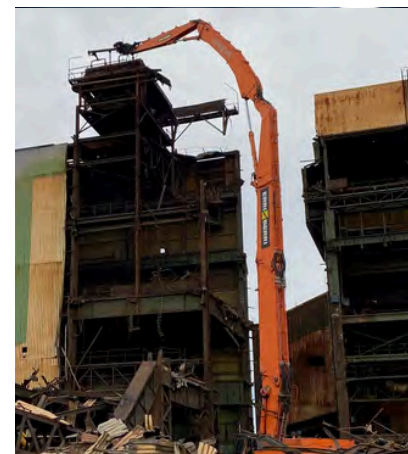
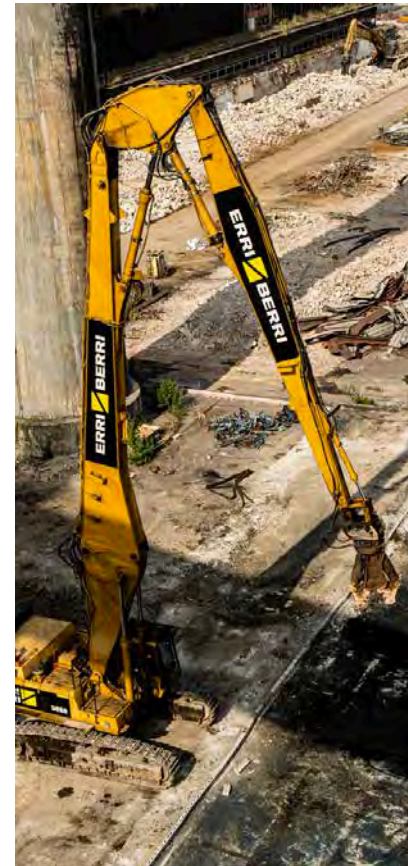
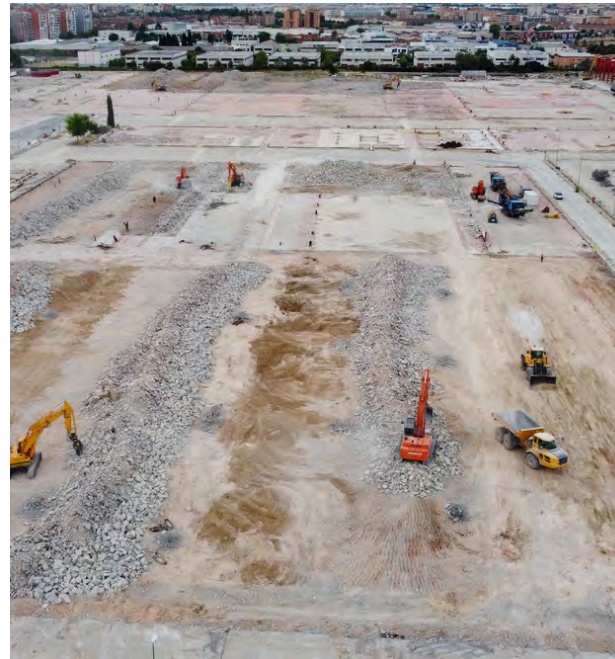
Debido a que nuestras actividades y su naturaleza -construcción y demolición- suelen ser servicios que se desarrollan y ejecutan en otras localizaciones, nos desplazamos habitualmente para poder llevarlos a cabo.

Tenemos presencia en casi todas las Comunidades Autónomas del territorio nacional, además de desarrollar trabajos puntuales que ejecutamos a nivel internacional.





PROPÓSITO Y VALORES



En Erri Berri somos una empresa líder en España en derribos técnicos con gestión de residuos.

Nuestro objetivo es aportar soluciones integrales que consigan que los espacios construidos vuelvan a su origen. Y para ello, nos apoyamos en nuestros valores corporativos:



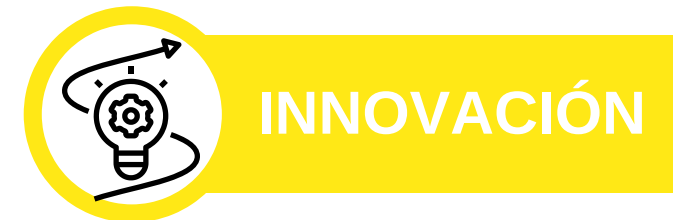
CERCANÍA



TALENTO



AGILIDAD



INNOVACIÓN



SOSTENIBILIDAD



EXCELENCIA



VALORES

Dedicación, implicación, fiabilidad y trato cercano con el cliente con el objetivo de demostrar nuestro **compromiso y conocimiento** acerca del estado de los proyectos en los que trabajamos.



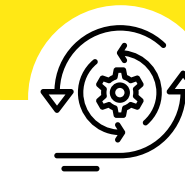
CERCANÍA

Nos crecemos ante cualquier reto gracias a un equipo de profesionales que sienten que forman parte intrínseca de Erri Berri. Para ello, hemos invertido en retener talento y ahora se traduce en **una plantilla consolidada desde hace más de 20 años.**



TALENTO

Somos **más flexibles, ágiles y más competitivos** porque contamos con uno de los parques específicos de maquinaria de demolición más importantes de España.



AGILIDAD

Utilizamos **tecnología avanzada** específica para poder dar respuesta a cualquier tipo de demolición. Así, nos aseguramos de ofrecer las últimas prestaciones en el sector y formación técnica. Por ello, nuestras soluciones son diferentes y únicas.



INNOVACIÓN

reducimos nuestro impacto gracias a una **estrategia específica de sostenibilidad**. Gestionamos residuos, los valorizamos, y reducimos su tamaño para la gestión de su transporte y reutilización de residuos en la propia obra. Además, hemos desarrollado un plan medioambiental y social.



SOSTENIBILIDAD

Priorizamos la excelencia operativa en nuestra metodología de trabajo. Somos **líderes y pioneros** en el sector de la demolición especial, enfocándonos en no dejar huella. ¿La valoración de nuestros clientes? Un alto porcentaje de clientes que repiten sus proyectos con nosotros.



EXCELENCIA

MODELO DE NEGOCIO



PROPUESTA DE VALOR

Nuestro valor diferencial está basado en repensar el sector de la construcción y aportar un factor sostenible en base a la triple vertiente en cada acción que realizamos. Ser pioneros en la demolición sin huella y la gestión de los residuos que generamos nos permite generar alianzas con diferentes partners y tener en cuenta los intereses de nuestros stakeholders a un nivel superior.

Además, aportamos valor en cada proyecto gracias a nuestro equipo de profesionales con más de 30 años de experiencia y diferentes certificaciones que avalan nuestro conocimiento y experiencia.

MISIÓN Y VISIÓN



MISIÓN

Somos líderes en España en derribos técnicos con gestión de residuos por conocimiento, agilidad y sostenibilidad.

Trabajamos con el sector industrial, energético, infraestructuras, siniestros, instalaciones deportivas y edificación.

Las soluciones integrales que ofrecemos al cliente incluyen construcción y mantenimiento de infraestructuras.

VISIÓN

Conseguir a través de la demolición y la gestión máxima de residuos que un espacio construido, vuelva a su origen.

Este es nuestro concepto de demolición sin huella.

MERCADOS SERVIDOS

En Erri Berri, establecemos colaboraciones con clientes de diversos sectores y ubicaciones, demostrando un sólido compromiso con la innovación y la mejora continua. Esta filosofía nos capacita para adaptarnos a las variadas necesidades de nuestros clientes y mantenernos actualizados con los estándares de nuestra industria.

Nuestro catálogo de soluciones personalizadas abarca una amplia gama de servicios diseñados específicamente para cada cliente. Gracias a nuestra presencia a nivel nacional, operamos en múltiples Comunidades Autónomas, ofreciendo propuestas a medida para cada empresa o entidad que requiera nuestros servicios.

El mapa adjunto ilustra las distintas Comunidades Autónomas en las que hemos prestado servicios a lo largo del año 2023.





CADENA DE VALOR

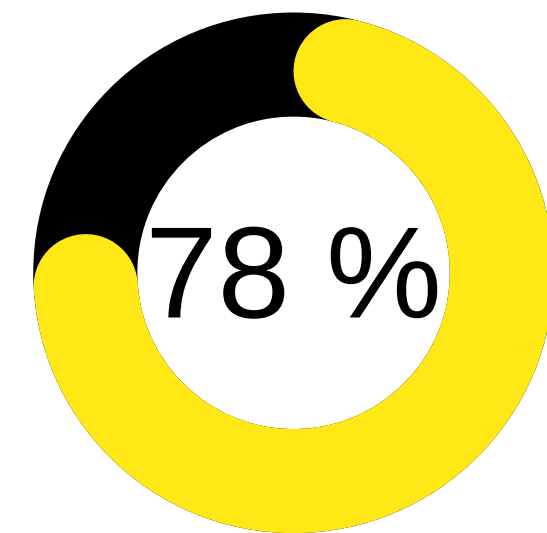
A continuación se refleja en forma de gráfico nuestra cadena de valor:

- Contacto con clientela: nuestra cadena comienza tratando de conocer de manera profunda qué quieren los clientes.
- Diseño del servicio: se trabaja de manera individualizada para ofrecer el mejor de lo servicios
- Aprovisionamiento: trabajo para conseguir las mercancías y los servicios que necesitamos en cada uno de los trabajos que realizamos.
- Prestación del servicio: de manera prioritaria se prestan servicios de demolición. Además se realizan servicios de mantenimiento de infraestructuras y edificación.
- Satisfacción clientela y mejora continua: Medición de la satisfacción y toma de acciones para la mejora continua

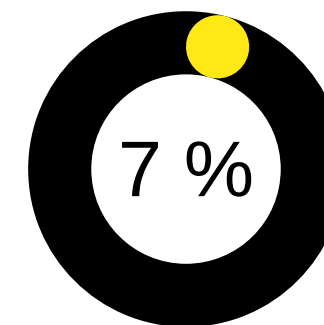


SERVICIOS PRESTADOS

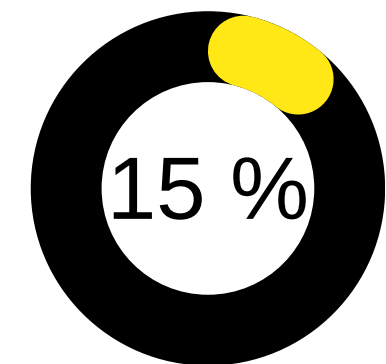
Cifra de ventas



Demolición industrial



Edificación



Mantenimiento
infraestructuras

SERVICIOS DEMOLICIÓN

DEMOLICIÓN



Nuestra actividad principal es la demolición.

En el proceso de desmantelamiento, nos encargamos de la completa demolición de las instalaciones así como de la correcta gestión de los residuos generados, contando con plantas fijas y móviles de reutilización y reciclado.

Al realizar una demolición, diferenciamos en función del sector en el que trabajamos, aportando una personalización especial en la manera de trabajar en función del cliente y su necesidad.





DEMOLICIÓN



	2022	2023
INDUSTRIAL	54%	12%
EDIFICACIÓN	19,5%	0%
GESTIÓN DE RESIDUOS	4.4%	0%
INSTALACIONES DEPORTIVAS	10.1%	27%
ENERGÉTICO	11%	36%
HOSPITALES	0%	4%

% volumen de negocio respecto del total de diferentes tipo de Demolición

OTROS SERVICIOS

OTROS



La visión estratégica de Erri Berri es promocionar la demolición y reducir otros servicios que en el pasado compaginábamos de manera más activa con la demolición.

No obstante se recoge que durante 2023, además de servicios de demolición, se han llevado a cabo:

Servicios de edificación: 7% de la facturación total

Servicios de mantenimiento de infraestructuras (como son servicios de conservación de carreteras) que han supuesto un 15% de la facturación total)

% volumen de negocio respecto del total



CADENA DE SUMINISTRO

Nos esforzamos por mantener nuestra cadena de suministro y proveedores exclusivamente locales en todo momento.

En nuestra empresa, nos comprometemos firmemente a fomentar la prosperidad en las comunidades en las que operamos. Por consiguiente, consideramos locales tanto las adquisiciones efectuadas en Navarra como las realizadas en las áreas donde tenemos operaciones establecidas.

100%

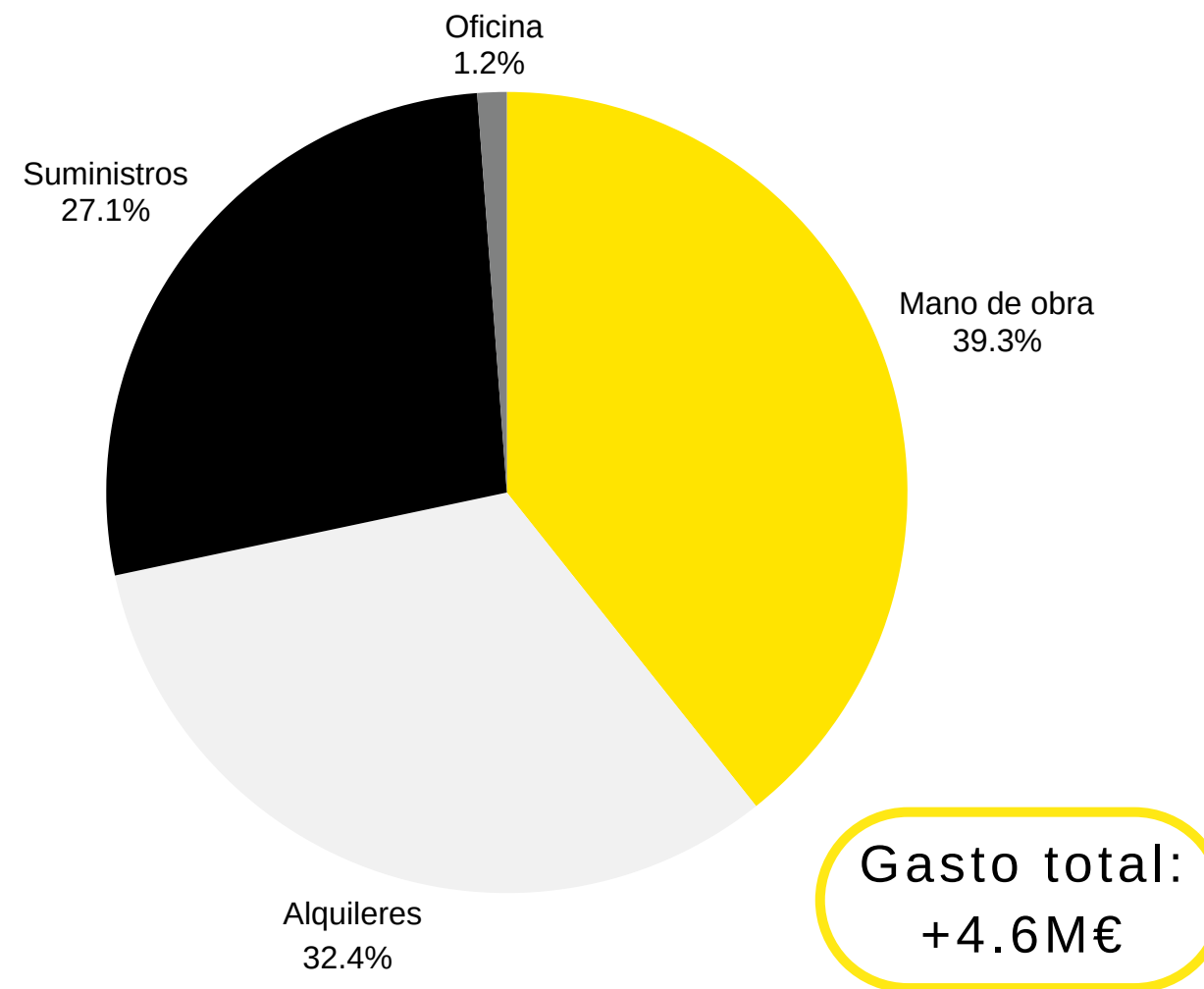
DE PROVEEDORES LOCALES

TIPO DE PROVEEDOR	Total 2023	NAV	CyL	MAD	AND	CAT	GAL	AST
Mano de obra	15	2	2	2	2	5	1	1
Alquileres	52	7	8	8	8	11	1	9
Suministros	13	2	1	3	2	4		1
Oficina	12	7		1	1	2		1

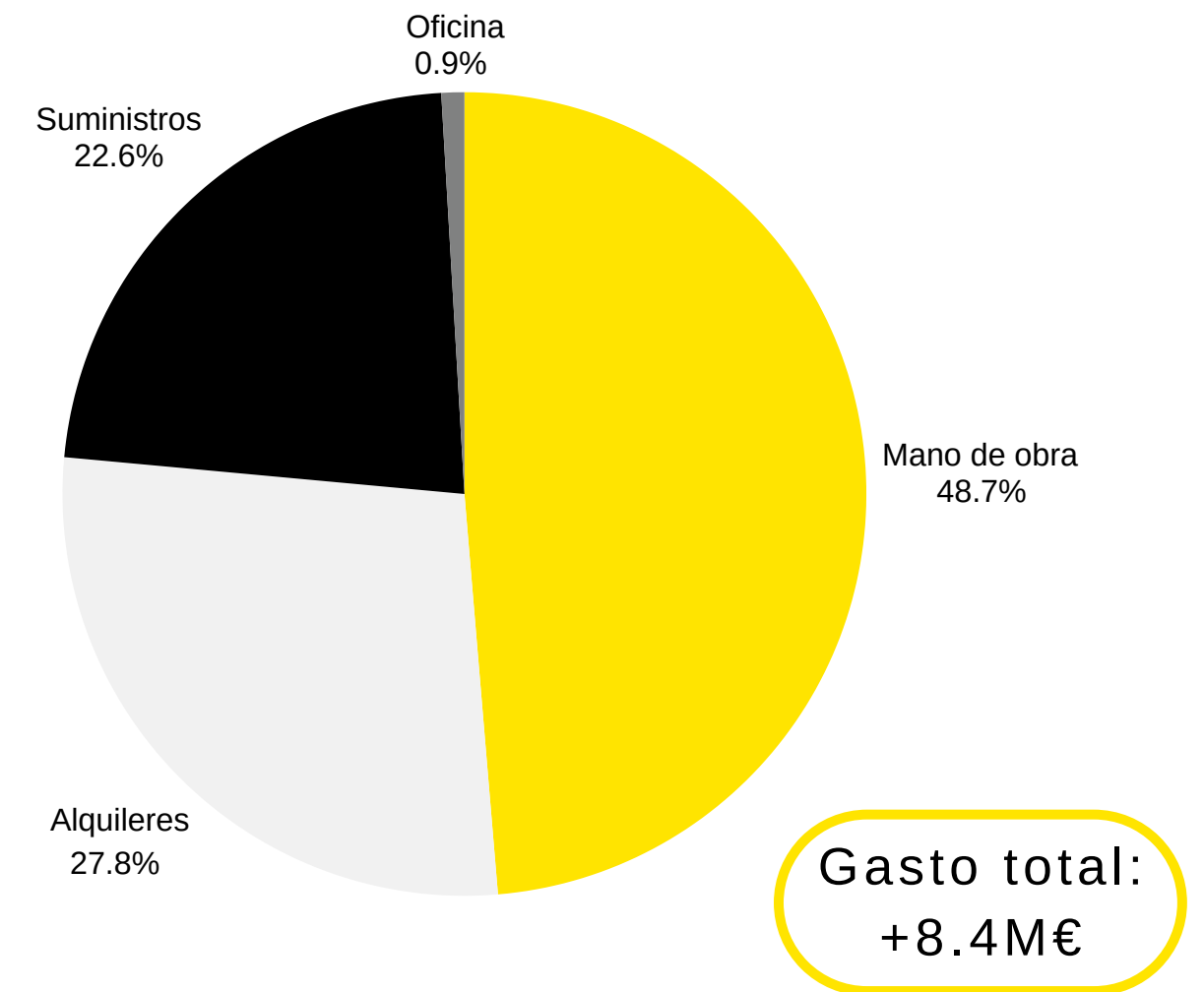
CADENA DE SUMINISTRO

Entidades proveedoras

Gastos en proveedores 2022



Gastos en proveedores 2023





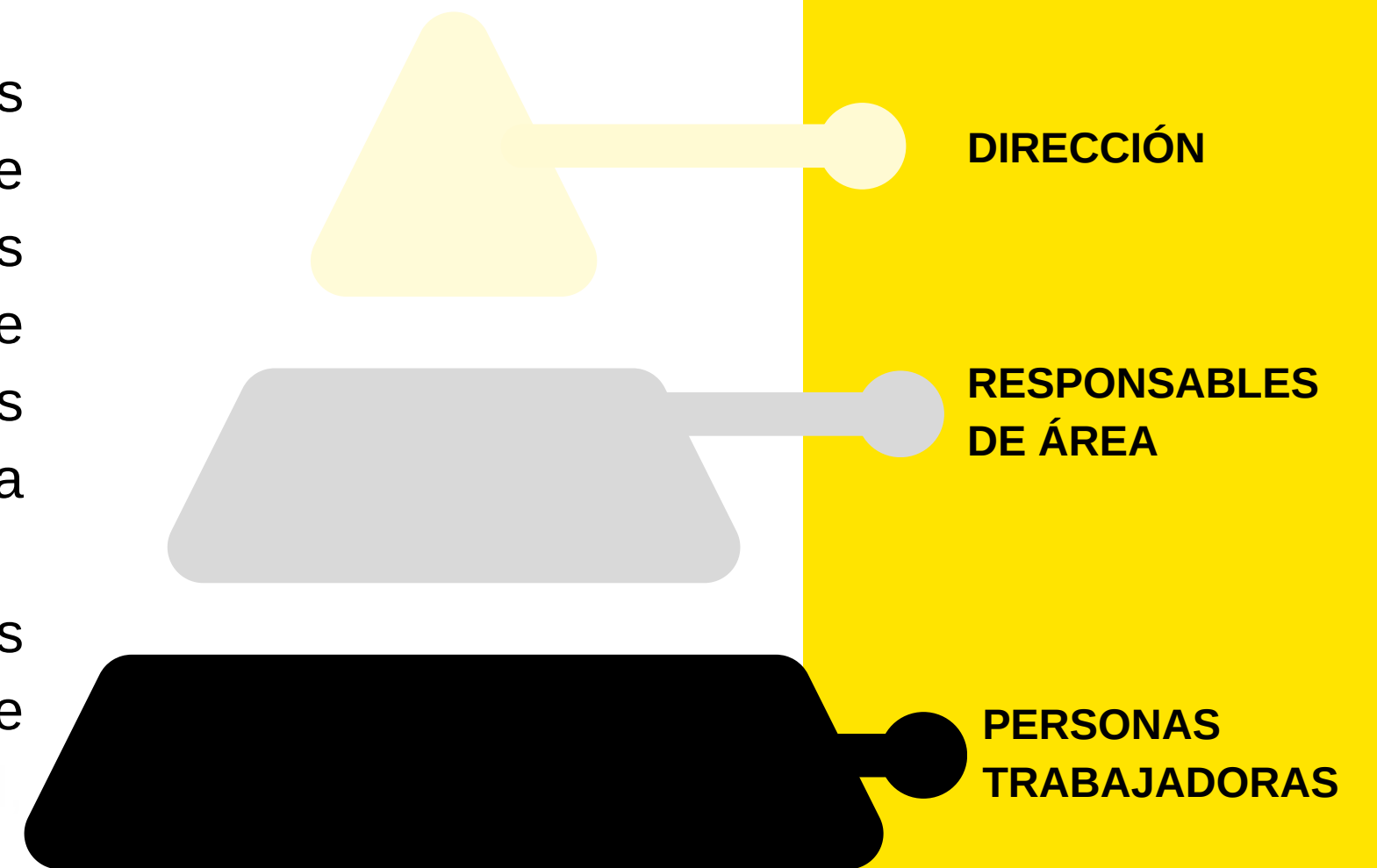
SISTEMA DE GOBERNANZA

1. ESTRUCTURA GOBERNANZA
2. ÓRGANOS DE GOBERNANZA
3. GESTIÓN DE RIESGOS
4. COMUNICACIÓN

ESTRUCTURA GOBERNANZA

Para el aseguramiento de la estrategia de sostenibilidad y del desempeño de la misma, Erri Berri ha apostado por el siguiente modelo de Gobernanza.

- Desde la Dirección se toman las decisiones estratégicas en relación con la sostenibilidad, se firman y aprueban las políticas y se aprueban los valores. También se realiza el análisis de materialidad para gestionar el impacto ASG en los diferentes grupos de interés y se aprueba la estrategia.
- En el segundo escalón se encuentran las personas responsables de área. Con ellas se trabaja de forma colaborativa la estrategia de sostenibilidad se definen los planes de acción y objetivos.
- Y por último las personas trabajadoras a los procesos, a través de diferentes controles



ÓRGANOS DE GOBERNANZA

ÁMBITO DE RESPONSABILIDAD	DIRECCIÓN CONSEJO DE ADMINISTRACIÓN	GERENCIA	DIRECTORES	RESPONSABLES DE ÁREA	CONSULTORÍA EXTERNA
Política sostenibilidad	Aprobación	Aprobación	Aprobación	Revisión	Acompañamiento
Estrategia de sostenibilidad	Aprobación	Aprobación	Aprobación	Revisión	Acompañamiento
Análisis de materialidad	Información	Aprobación	Aprobación	---	Acompañamiento
Sistemas de gestión (prevención de impactos)	Información	Revisión	Revisión	Revisión	Acompañamiento
Planes de acción sostenibilidad	Información	Aprobación	Aprobación	Revisión	Acompañamiento
Objetivos sostenibilidad	Aprobación	Aprobación	Aprobación	Revisión	Acompañamiento
Normativa y cumplimiento	Información	Aprobación	Aprobación	Revisión	Acompañamiento
Código ético y canal de denuncias	Aprobación	Aprobación	Revisión	Revisión	Acompañamiento
Memorias de sostenibilidad	Información	Aprobación	Aprobación	Revisión	Acompañamiento

ÓRGANOS DE GOBERNANZA

Contamos en nuestro buen gobierno con personas que se encargan del control y responsabilidad sobre los ámbitos de impacto en materia ambiental, social y económica. Por ello, hemos incorporado este año a tres nuevas personas para incorporar un departamento de compras, administración y recursos humanos.



Yolanda Azcona
Dirección



Félix Azcona
Dirección



Mª Angeles Blasco
Dirección



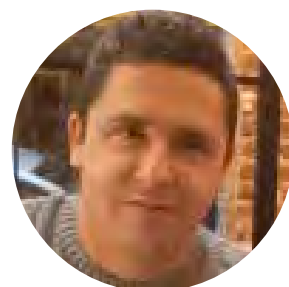
Gerente
Juan Ignacio



José Luis Blasco
Demoliciones



Pedro Orcaray
Director departamento técnico



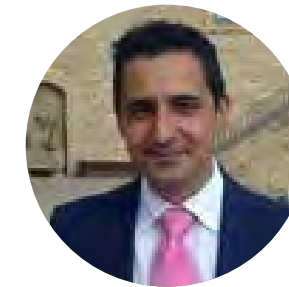
Javier Vidaurre
Producción



Cristian Carvalho
Director de medios mecánicos



Araceli Larrasoaña
Responsable RRHH



Ignacio Quintana
Responsable Compras

ÓRGANOS DE GOBERNANZA

PERSONA	PUESTO	AÑO DE INCORPORACIÓN
Félix Azcona	Dirección	1989
Yolanda Azcona	Dirección	2016
M ^a Angeles Blasco	Dirección	1989
Juan Ignacio	Gerencia	2020
José Luis Blasco	Director demoliciones	1989
Pedro Orcaray	Director departamento técnico	2008
Javier Vidaurre	Director de producción	2020
Cristian Carvalho	Director de medios mecánicos	2018
Araceli Larrasoña	Responsable de Administración	1999
Ignacio Quintana	Responsable de compras	2023

La organización no realiza Evaluación del desempeño del máximo órgano de gobierno con criterios de sostenibilidad.

La remuneración de la Dirección es a través de su nómina, no se realizan remuneraciones variables ni nada similar.

REMEDIACIÓN DE IMPACTOS NEGATIVOS

En Erri Berri hemos adoptado un enfoque integral y proactivo para la gestión de riesgos, que nos permite identificar, evaluar y mitigar de manera eficaz los riesgos potenciales que puedan afectar nuestras operaciones y objetivos estratégicos. Este enfoque incluye la implementación de sistemas de monitoreo continuo, la realización de evaluaciones de riesgos periódicas y la creación de planes de contingencia robustos. Se encuentra reforzado por los sistemas de gestión con los que trabajamos (calidad, medio ambiente y seguridad y salud). Está enfocado en riesgos financieros, operativos, ambientales y sociales, asegurando que nuestras prácticas no solo cumplan con las normativas vigentes, sino que también anticipen y respondan a cambios en el entorno macroeconómico y regulatorio.



RIESGOS PRIORITARIOS 2023

- Entrada en el sector de la demolición de empresas de construcción
- Tendencia a la baja de los precios y rigidez de las licitaciones
- Falta de mano de obra técnica y cualificada para demolición
- Altas exigencias legales y burocráticas en materia de CAE
- Encarecimiento de las materias primas
- Falta de análisis de las causas de la pérdida de posibles contratos.
- Falta de comunicación de situaciones de riesgo ambiental o incidentes a los responsables en la materia
- Vertido accidental
- Incendio
- Falta de conocimiento de los planes de emergencia
- Falta de notificación de incidentes, que, por ello, no sean investigados
- Alto riesgo de accidente in itinere y en misión
- Estar informado de nueva normativa en materia de sostenibilidad.
- No tener margen de mejora en emisiones después del cambio de maquinaria.



COMUNICACIÓN

Inquietudes críticas

Las inquietudes críticas de los diferentes grupos de interés son comunicadas al máximo órgano de gobierno por diferentes vías como, verbal (personas trabajadoras, clientela, entidades proveedoras), encuestas de satisfacción (clientela), canal de denuncias (resto de grupos de interés). Durante el periodo 2023 no han existido inquietudes críticas comunicadas al máximo órgano de gobierno.

Conocimientos colectivos del máximo órgano de gobierno

Los diferentes órganos de Gobierno disponen de formación en materias específicas de sostenibilidad. Por ejemplo: conocimientos en gestión de residuos, seguridad y salud de personas trabajadoras,

En 2023 todas las personas de Dirección han recibido formación sobre el código ético y canal de denuncias, además de su contexto.

Durante 2024 la Dirección recibirá formación general de sostenibilidad y novedades legislativas en la materia (como reporting CSRD, procesos de due dilligence, ...)



ESTRATEGIA

SOSTENIBILIDAD

1. ESTRATEGIA SOSTENIBILIDAD
2. POLÍTICAS
3. OBJETIVOS Y HOJA DE RUTA
4. OBJETIVOS DE DESARROLLO SOSTENIBLE

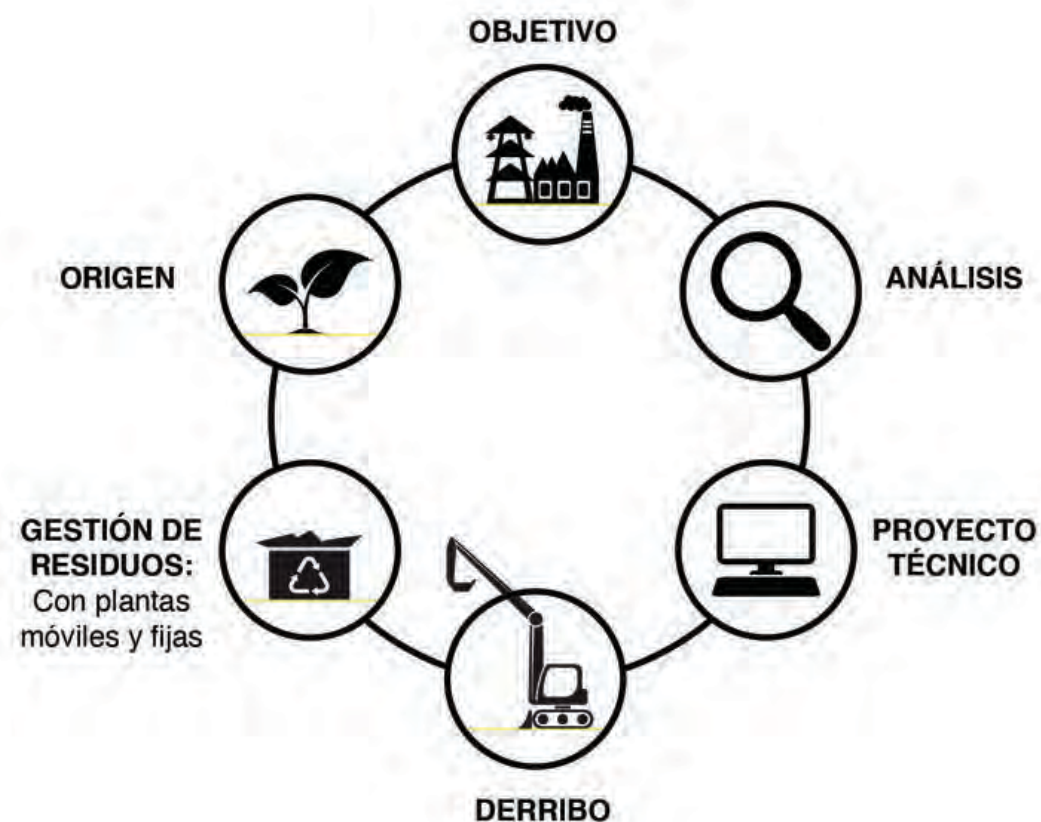


ESTRATEGIA DE SOSTENIBILIDAD

Demolición sin huella

“Demolición sin huella” no es solo un lema. Se trata de una **declaración de intenciones** que refuerza nuestra acción pionera en el sector de la construcción, de impulsar la sostenibilidad más allá de las palabras. **Creemos que las organizaciones deben estar preparadas para el futuro** y, por ello, llevamos trabajando en nuestra estrategia de sostenibilidad desde 2022.

Nuestro concepto de sostenibilidad abarca el equilibrio de las tres dimensiones económica, ambiental y social. Hemos aprobado doce compromisos que miran hacia las nuevas generaciones y trabajan por un futuro totalmente sostenible.



- Innovación
- Economía circular
- Seguridad y salud
- Relación con clientela
- Reducción de impacto
- Igualdad
- Calidad y excelencia
- Protección del empleo
- Buen Gobierno
- Colaboración y cooperación

Lideramos el camino, no con palabras, sino con hechos.

Y nos llena de orgullo estar marcando la pauta a seguir para posibles empresas que quieran formar parte de ese “mejor futuro” que tratamos por conseguir entre todos.



POLÍTICAS Y COMPROMISOS

Pág. 31

Política de sistema de gestión de sostenibilidad

-
Triple dimensión

Política de sistema de gestión de Calidad

-
Calidad prestación servicio

Plan de igualdad

-
Igualdad género

Adhesión Pacto de Naciones Unidas

-
Derechos humanos

Política de sistema de gestión de medio ambiente

-
Medio ambiente

Código de conducta

-
Derechos humanos, seguridad y salud, medio ambiente, igualdad

Compromiso de Dirección sistema InnovaRSE

-
Triple dimensión

Política de sistema de gestión de seguridad y salud

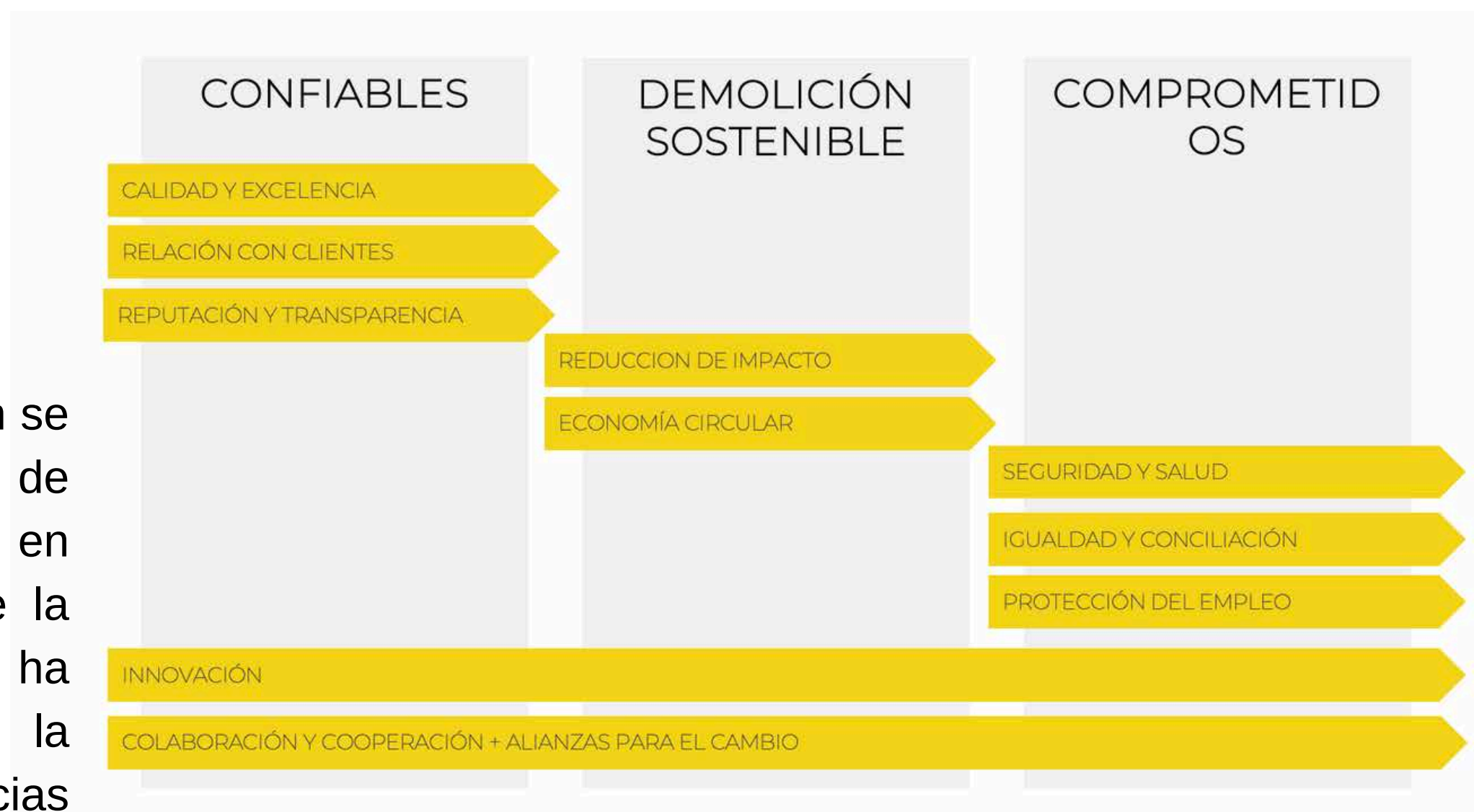
-
Seguridad y salud

INCORPORACIÓN DE LOS COMPROMISOS

Desde que en 2022 se adoptaran los compromisos de sostenibilidad dentro de la organización, se ha abierto una línea de trabajo que esperamos que sea continua. Así, existe un plan de acción donde se recogen:

- Ejes estratégicos
- Líneas estratégicas
- Plan de acción
- Metas

Como parte de este plan de acción se incluye la formación progresiva de todas las personas trabajadoras en diferentes temáticas alrededor de la sostenibilidad, en 2023 se ha realizado formación general de la estrategia y específica de tendencias legislativas.





OBJETIVOS

			Desempeño 2023	Objetivo 2024
Gobernanza	Calidad y excelencia	Certificación ISO 9001	Mantenimiento	Mantenimiento
	Relación con clientela	Satisfacción clientela	0 reclamaciones	0 reclamaciones
	Buen Gobierno	Formación código conducta	20%	100%
	Innovación	Nueva maquinaria	Sin datos	3.259.000
Medio ambiente	Economía circular	Huella de carbono	Alcance 1 y 2	Registro Ministerio
	Reducción de impacto	Certificación ISO 14001	Mantenimiento	Mantenimiento
Social	Seguridad y salud	Certificación ISO 45001	Mantenimiento	Mantenimiento
	Igualdad	Acciones de mejora plan	Ver qué se ha hecho	
	Protección del empleo	Mantenimiento plantilla	100%	100%
	Colaboración y cooperación	Aportación social	Sin datos	150.000 euros

CONTRIBUCIÓN ODS



META ODS: 2.9. Para 2030, reducir sustancialmente el número de muertes y enfermedades producidas por productos químicos peligrosos y la contaminación del aire, el agua y el suelo.

OBJETIVOS ERRIBERRI:

- Hemos marcado un objetivo para reducir el índice de incidencia y mantener las cero enfermedades profesionales para ello:
- Se implementan todas las medidas de reducción de agentes contaminantes, como por ejemplo reducción de polvo en demolición con aporte de agua.
- Mejora de la formación
- Mejora de la salud: campañas de reducción de tabaquismo, hipercolesterolemia



META ODS: 5.1 Poner fin a todas las formas de discriminación contra todas las mujeres y las niñas en todo el mundo. **5.5** Asegurar la participación plena y efectiva de las mujeres y la igualdad de oportunidades de liderazgo a todos los niveles decisorios en la vida política, económica y pública.

OBJETIVOS ERRIBERRI:

- Seguimiento e implementación de las medidas del plan de igualdad: aumentar la infrarrepresentación femenina, garantizar la no discriminación en salario, medidas de flexibilidad laboral, mejora de la comunicación en temas de igualdad, realizar campañas de concienciación y sensibilización.
- Criterios "no sexistas" en las comunicaciones, revisar protocolo e infrarrepresentación femenina en las comunicaciones.
- Documento de acoso laboral.

CONTRIBUCIÓN ODS



META ODS: 7.3 De aquí a 2030, duplicar la tasa mundial de mejora de la eficiencia energética

OBJETIVOS ERRIBERRI:

- Tenemos una planificación para la sustitución de maquinaria de obra por nueva maquinaria más eficiente energéticamente.



META ODS: 8.6 De aquí a 2030, reducir considerablemente la proporción de jóvenes que no están empleados y no cursan estudios ni reciben capacitación. 8.8 Proteger los derechos laborales y promover un entorno de trabajo seguro y sin riesgos para todos los trabajadores, incluidos los trabajadores migrantes, en particular las mujeres migrantes y las personas con empleos precarios.

OBJETIVOS ERRIBERRI:

- Compromiso con entorno local para generar empleo joven a través de centros de formación profesional como el centro de Tafalla, de esta manera se facilita una primera experiencia a jóvenes del entorno.
- Compromiso con el mantenimiento de puestos de trabajo y crecimiento de la plantilla
- Dentro de nuestra organización trabajamos con personas de diferentes nacionalidades. Se facilita a todas las personas trabajadoras el mismo trato y para ello se ha creado un código de conducta que este año será difundido a la totalidad de la plantilla y las personas que trabajan en nuestro nombre (subcontratas).

CONTRIBUCIÓN ODS



META ODS: 12.4 De aquí a 2030, lograr la gestión ecológicamente racional de los productos químicos y de todos los desechos a lo largo de su ciclo de vida, de conformidad con los marcos internacionales convenidos, y reducir significativamente su liberación a la atmósfera, el agua y el suelo a fin de minimizar sus efectos adversos en la salud humana y el medio ambiente. 12.5 De aquí a 2030, reducir considerablemente la generación de desechos mediante actividades de prevención, reducción, reciclado y reutilización. 12.6 Alentar a las empresas, en especial las grandes empresas y las empresas transnacionales, a que adopten prácticas sostenibles e incorporen información sobre la sostenibilidad en su ciclo de presentación de informes

OBJETIVOS ERRIBERRI:

- Compromiso ERRI BERRI para seguir apostando por un sistema de gestión certificado ambiental conforme norma UNE EN ISO 14001 que nos facilita política, procedimientos e instrucciones claras para la reducción de nuestro impacto significativo año tras año. Este 2023 focalizados en la reducción de consumos energéticos y huella de carbono.
- Seguir trabajando para la recuperación de los materiales al final de la vida útil, seguir fomentando prácticas para una demolición inteligente que permita separar en origen la mayor parte de residuos.
- Seguir publicando y mejorando nuestros datos para facilitar una transparencia total a todos nuestros grupos de interés.

CONTRIBUCIÓN ODS

Pág. 37



META ODS: 9.4 De aquí a 2030, modernizar la infraestructura y reconvertir las industrias para que sean sostenibles, utilizando los recursos con mayor eficacia y promoviendo la adopción de tecnologías y procesos industriales limpios y ambientalmente racionales, y logrando que todos los países tomen medidas de acuerdo con sus capacidades respectivas.

OBJETIVOS ERRIBERRI:

- Tenemos una planificación para la sustitución de maquinaria de obra por nueva maquinaria más eficiente energéticamente.
- Estamos realizando obras en nuestras instalaciones.





GRUPOS DE INTERÉS

En Erri Berri, consideramos la gestión de grupos de interés como un elemento fundamental para el éxito y la sostenibilidad de nuestra organización. Mantenemos un diálogo continuo y transparente con todos nuestros grupos de interés, incluidos empleados, clientes, proveedores, comunidades locales, autoridades reguladoras y organizaciones no gubernamentales.

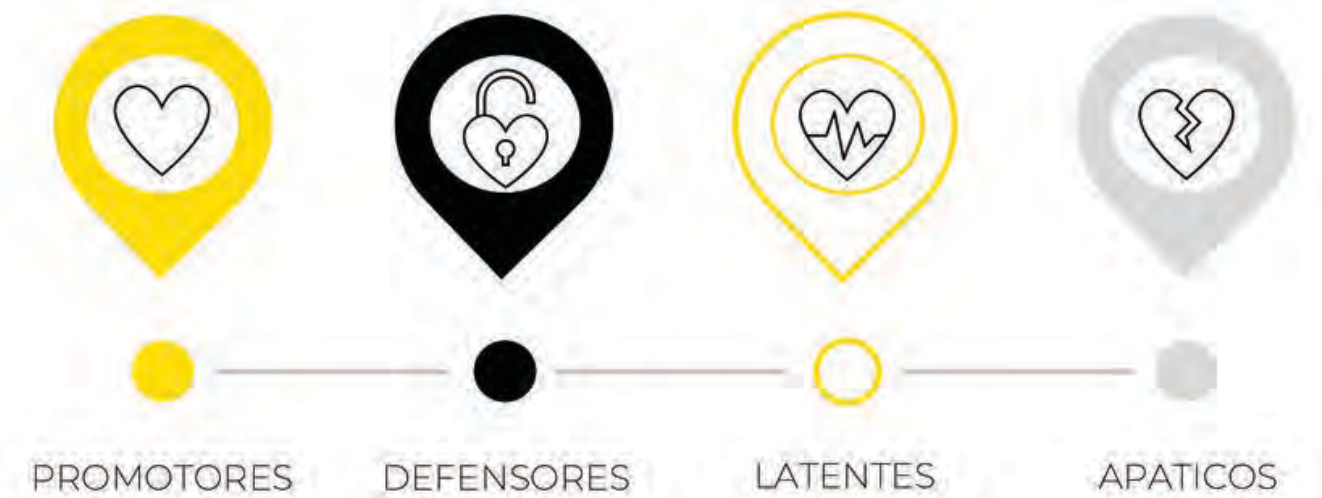
En 2018 realizamos nuestra primera identificación de grupos de interés con objeto de dar respuesta a las normas de gestión que voluntariamente tenemos implementadas en ERRI BERRI (UNE EN ISO 9001, 14001 y 45001). En ese momento identificamos las necesidades y expectativas con el objetivo de identificar riesgos y oportunidades que provengan de nuestros stakeholders así como la mejora de la comunicación.

En 2022, realizamos nuestro primer análisis de materialidad para conocer interés de los grupos de interés con nuestros compromisos en materia de sostenibilidad. El mismo se puede encontrar en el Anexo I de esta memoria.

GRUPOS DE INTERÉS



La metodología utilizada para la identificación y priorización de grupos de interés es la recogida en el PMBOK (R) con el objetivo de establecer estrategias de comunicación adecuadas entre los grupos de interés.



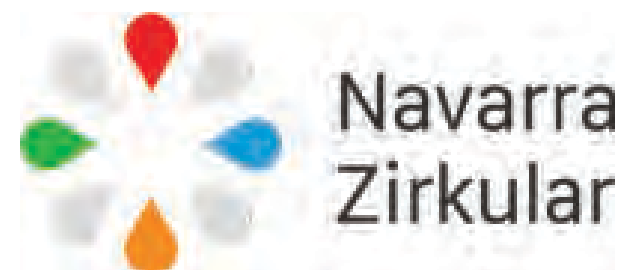
En la actualidad algunos de los mecanismos para que los grupos de interés solicitar asesoramiento y plantear inquietudes son:

- Canal de denuncias
- Reuniones
- Redes sociales
- Encuesta de satisfacción
- ...

ALIANZAS



Estamos presentes en la Asociación de Emprendedores de la Ribera de Navarra cuyo objetivo primordial es poner en valor la unión empresarial.



Somos parte de la iniciativa local público-privada “Navarra Zirkular”, para impulsar la integración de la Economía Circular en las empresas de la comunidad foral de la que somos parte



Somos firmantes del Pacto mundial de Naciones Unidas (en la actualidad nos encontramos a la espera para la adhesión definitiva), con el objetivo de reforzar nuestro compromiso corporativo para con el Desarrollo Sostenible.

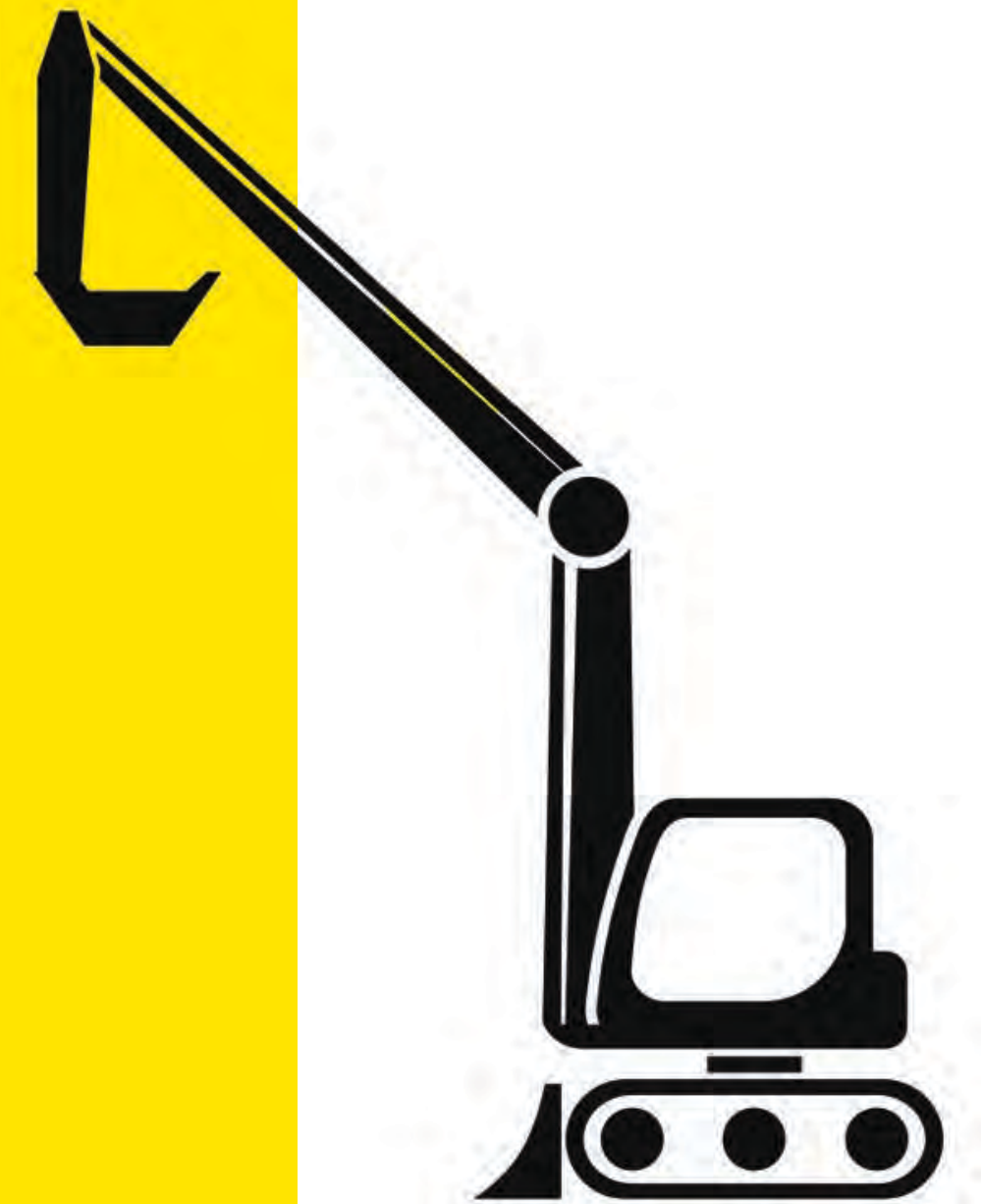


DESEMPEÑO DE SOSTENIBILIDAD

1. DIMENSIÓN ECONÓMICA
2. DIMENSIÓN AMBIENTAL
3. DIMENSIÓN SOCIAL



DIMENSIÓN ECONÓMICA





LOGROS

- Formación Código de conducta
- Implementación canal de denuncias
- Aumento facturación
- Inversión en innovación
- Sistema gestión de calidad certificado
- Transformación digital
- Ciberseguridad



- Revisión de estrategia de sostenibilidad
- Formación y publicidad código de conducta terceras partes
- Implementación sistema compliance
- Taxonomía Europea
- Preparación de reporte CSRD
- Trabajar libro de políticas

RETOS



VALOR ECONÓMICO DIRECTO GENERADO Y DISTRIBUIDO

Estamos orgullosos de compartir que , durante el último año fiscal, hemos experimentado un aumento del crecimiento en un 194%, alcanzando los 56.872.802,27€ en ventas netas.

La información detallada de las cuentas de la sociedad se encuentran a disposición del público a través del Registro Mercantil, han sido auditadas por ETHI K AUDITORES

TIPO	2022	2023	RESULTADO
Cifra de negocio	29M€	56M€	194%
EBITDA	2.468€	4.497€	181%
Ventas netas	29M€	56M€	194%
Ingresos netos	763.495€	2M€	289%
Activos totales	25M€	35M€	120%
Capitalización total	5M€	7M€	142%
Personas empleadas	81	90	111%

Valor económico directo generado y distribuido

TIPO	2023
Patrimonio neto	7,4M€
Costes operacionales	53M€
Salarios	6M€
Pagos a proveedores de inversión	1,5M€
Pagos al Gobierno	0€
Desgravaciones fiscales	0€
Premios	0€



Asistencia financiera recibida del gobierno

No se han recibido ayudas por parte del Gobierno en el ejercicio de 2024.

Plan de beneficios y otros planes de jubilación

ERRI BERRI realiza las aportaciones a la seguridad social para asegurar la jubilación de personas trabajadoras de la organización conforme a la legislación nacional.

No se realiza con cargo a sus recursos otras aportaciones a la jubilación como podrían ser planes de pensiones, ...

Altos ejecutivos contratados en la comunidad local

En ERRI BERRI se promueve la contratación de la zona geográfica, promoviendo que todos los trabajadores puedan desarrollar su carrera profesional y alcanzar diferentes puestos de más responsabilidad dentro de la empresa. Durante 2023 se han incorporado dos personas al equipo directivo también de la región.

100%



INVERSIONES EN INFRAESTRUCTURA Y SERVICIOS APOYADOS

Pág. 47

La organización durante 2023 ha desarrollado las siguientes inversiones significativas:

- Contratos nuevos de rentings de maquinaria firmados en 2023: 3.259.000 euros, maquinaria e implementos de demolición.





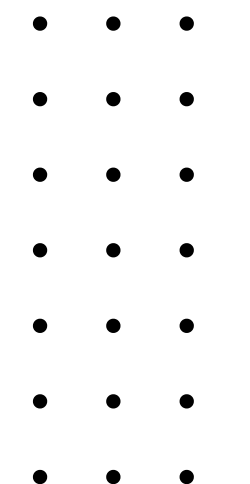
IMPACTOS ECONÓMICOS INDIRECTOS SIGNIFICATIVOS

En ERRI BERRI, nos enorgullece generar riqueza en las zonas donde llevamos a cabo nuestras actividades económicas. Este es un compromiso que hemos adquirido y siempre trabajamos para cumplirlo.

En primer lugar nuestra fuente principal de generación de impacto económico indirecto es a través de la contratación de personal y el pago de sus salarios. Esta contratación se hace con criterio de localidad teniendo en cuenta la ubicación de los proyectos siempre. y cuando sea posible.

De igual manera, fomentamos la contratación de servicios de proveedores locales en las áreas donde llevamos a cabo nuestra actividad. De esta manera, contribuimos a la economía local y ayudamos a crear empleo y oportunidades de negocio en la región.

Por último, también generamos un impacto económico. a través del pago de los impuestos y tasas



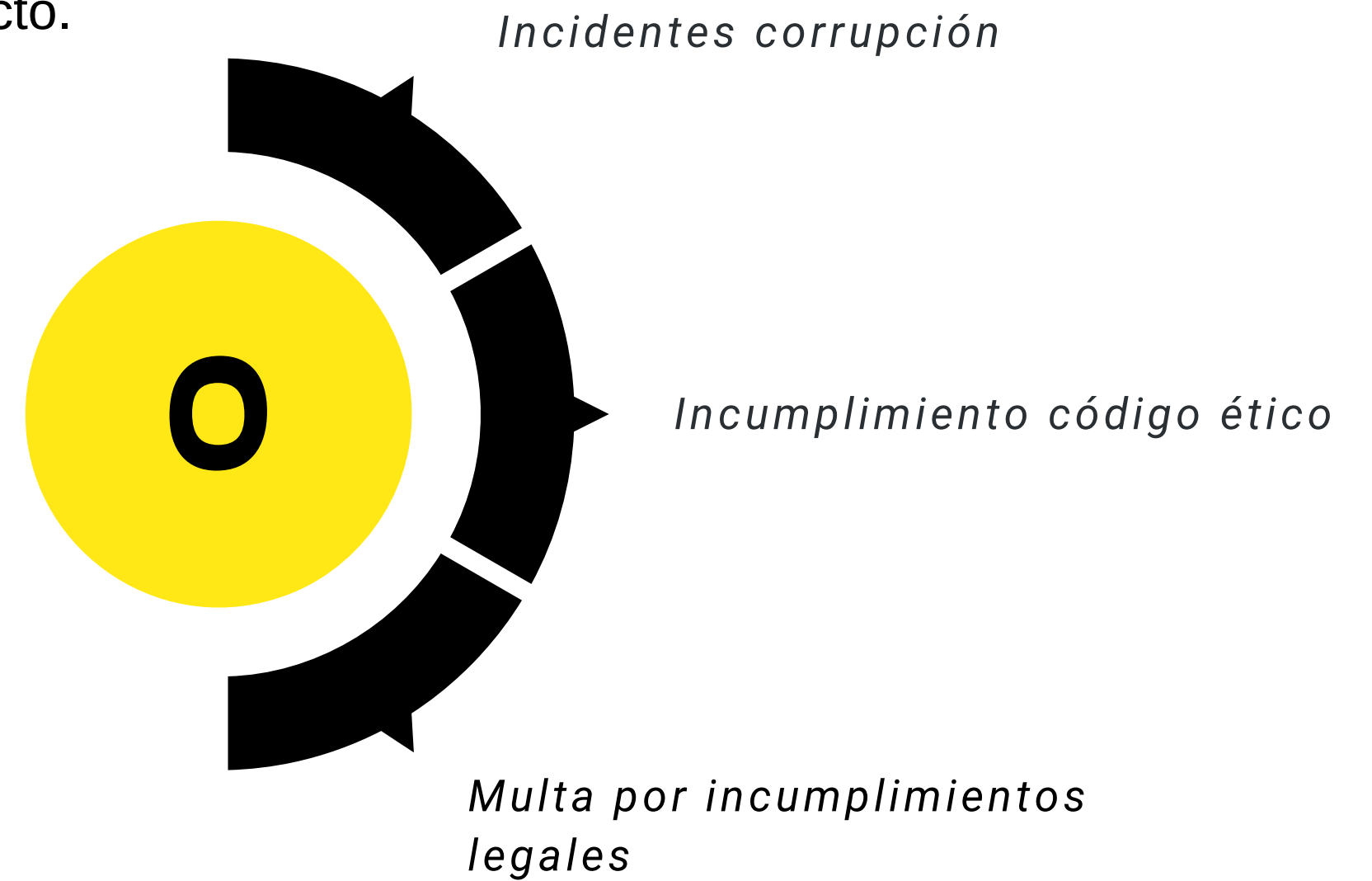
ANTICORRUPCIÓN

La organización durante 2022 desarrolló un código ético que pretendía facilitar una brújula moral para evitar corrupción o conductas inapropiadas. En 2022 se formó al equipo directivo, en 2023 al 100% de personas trabajadoras. en 2023 también se creó el cod

No se han identificado riesgos significativos al respecto.

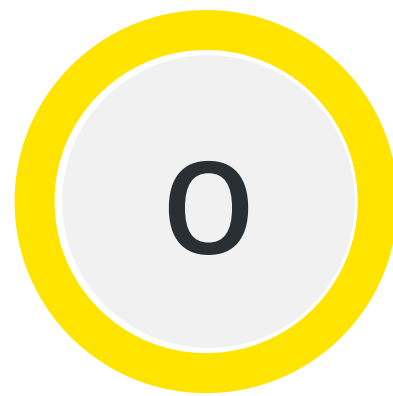
A continuación se recoge la formación de diferentes grupos de interés en relación con anticorrupción:

GRUPO	COMUNICACIÓN	%
Órgano de gobierno	Código de conducta	100%
Empleados	Código de conducta	100%
Socios de negocio	---	---

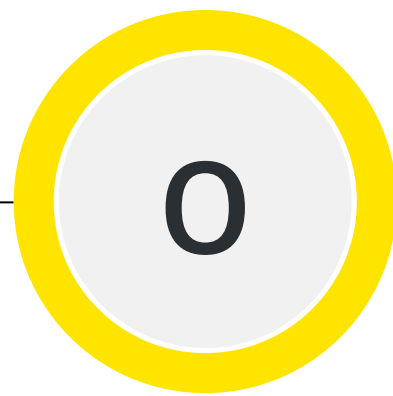


COMPETENCIA DESLEAL

Asumimos prácticas de competencia leal y justa, evitando la utilización de información indebida y la difusión de información tendenciosa sobre la competencia. No se han dado acciones judiciales hasta el momento por competencia desleal, ni se observan prácticas en el mercado que sean susceptibles de preocupación por un tercero o alguna parte interesada.



Competencia desleal



Multa por incumplimientos legales





RIESGOS Y OPORTUNIDADES DERIVADOS DEL CAMBIO CLIMÁTICO

Pág. 51

Teniendo en cuenta las características de los servicios que prestamos en Erri Berri identificamos los siguientes riesgos y oportunidades entorno al cambio climático:

Riesgos

- Nuevos requisitos aplicables derivados de normativas entorno a cambio climático (Ley Estatal de cambio climático o Ley foral de cambio climático, taxonomía Europea, ...)
- Escasez de combustibles fósiles o altos precios derivados de crisis climática

Oportunidades

- Oportunidades de negocio en construcción derivadas de planes de rehabilitación. renovación para la mejora eficiencia energética.
- Nuevas máquinas más eficientes.
- Reducción de costes derivados de una reducción de nuestra huella de carbono.
- Inversión en energía renovable

DIMENSIÓN AMBIENTAL





LOGROS

- Estrategia Sostenibilidad y Política sostenibilidad
- Cálculo huella de carbono
- Reducción de gasoil a través de mejora de eficiencia en maquinas de obra
- Optimización de consumo en oficinas
- Reducción del papel en oficina
- Sistema de gestión ISO 14001



- Mejora de datos de materiales y residuos utilizados
- Metrica del alcance 3 de huella de carbono
- Compensación de emisiones y fijar un objetivo de descarbonización

RETOS



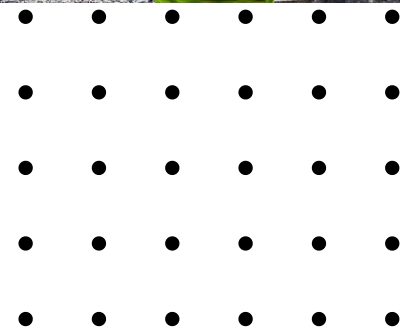


MATERIALES UTILIZADOS

En nuestra operación, coexisten varios sistemas para supervisar los materiales utilizados:

- Oficina
- Servicios de demolición
- Servicios de construcción (residual en 2023)

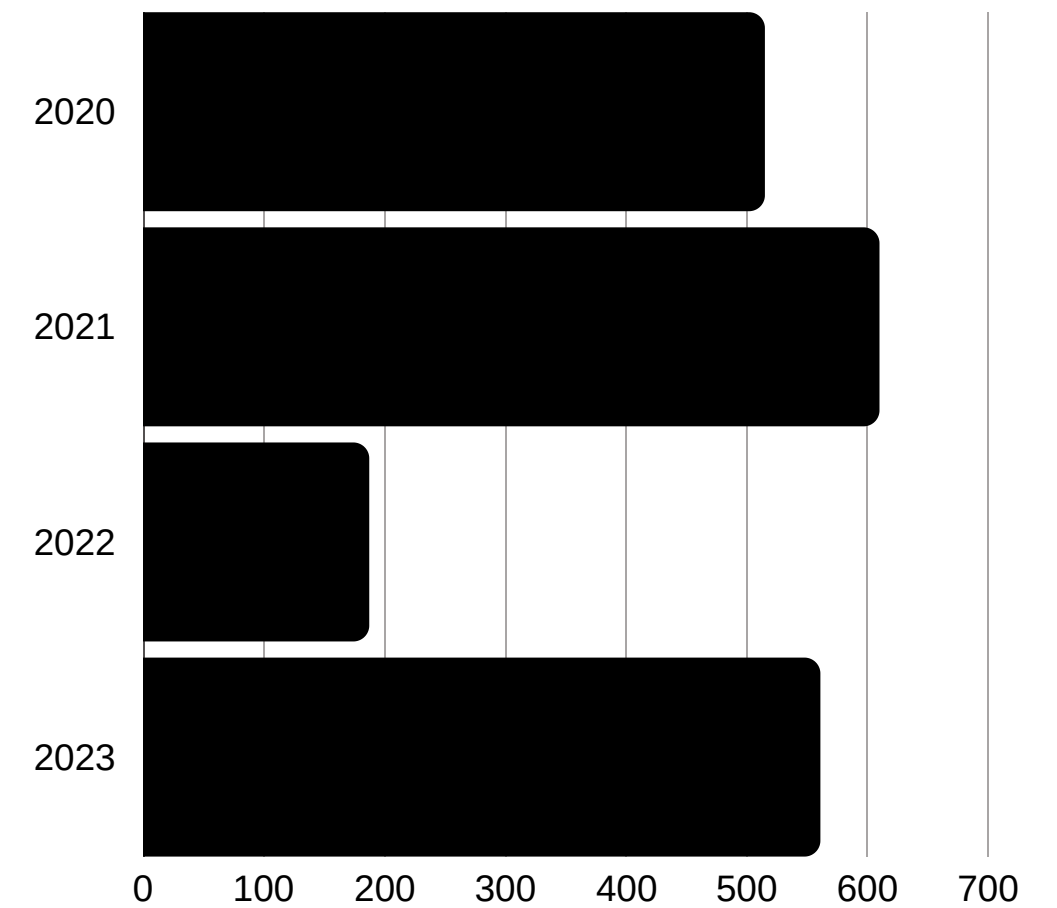
En los servicios de demolición, no se utilizan directamente materias primas principales. Sin embargo, se emplea agua y energía, pero no materiales como madera o acero. Indirectamente, hay consumos de materiales como aceite de maquinaria, aunque esto es residual y no se monitorea actualmente.





MATERIALES UTILIZADOS

Para el consumo de materiales en oficina se destaca el consumo de papel, en el gráfico se ve que la cantidad de papel ha ido en aumento en 2023 pero que el dato sigue la tendencia de años anteriores a 2022 lo que hace pensar que ha podido existir algún fallo en el sistema de conteo.



CONTRUCCIONES Y SERVICIOS
ERRI-BERRI S.L.

INSTRUCCIÓN DE TRABAJO

CÓDIGO: IT-12-01 REVISIÓN: 1 PÁGINA: 1 DE 1

TÍTULO: GUÍA PARA EL AHORRO DE CARBURANTE

IT-12-01

GUÍA PARA EL AHORRO DE CARBURANTE

CONTROL DE MODIFICACIONES		
REVISIÓN	DESCRIPCIÓN DE LA MODIFICACIÓN	FECHA
0	Edición inicial del documento	29/04/2011
1	Cambio de formato de la IT.04.06.03	10/02/2013

Revisado por el RSG: Aprobado por la Gerencia:

CONTRUCCIONES Y SERVICIOS
ERRI-BERRI S.L.

INSTRUCCIÓN DE TRABAJO

CÓDIGO: IT-12-02 REVISIÓN: 1 PÁGINA: 1 DE 1

TÍTULO: GUÍA PARA EL AHORRO DE ENERGÍA ELÉCTRICA Y PAPEL

IT-12-02

GUÍA PARA EL AHORRO DE ENERGÍA ELÉCTRICA Y PAPEL

CONTROL DE MODIFICACIONES		
REVISIÓN	DESCRIPCIÓN DE LA MODIFICACIÓN	FECHA
0	Edición inicial del documento	29/04/2011
1	Cambio de formato de la IT.04.06.03	10/02/2013

Revisado por el RSG: Aprobado por la Gerencia:

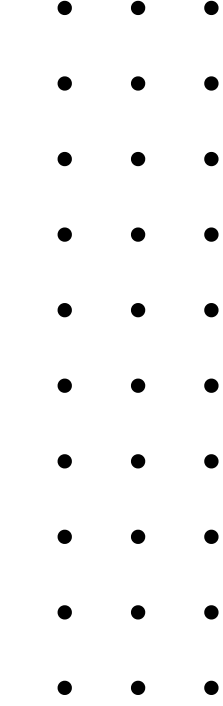
Contamos con dos guías técnicas elaboradas por ERRI BERRI para mejorar los materiales y recursos utilizados en nuestros proyectos. Estas guías establecen pautas para el personal de la organización con el objetivo de reducir el impacto ambiental.



ENERGÍA

ERRI BERRI tiene diversas fuentes de consumo de energía:

- Consumo de gasoil para obras y oficina.
- Consumo de energía eléctrica para obras y oficina.

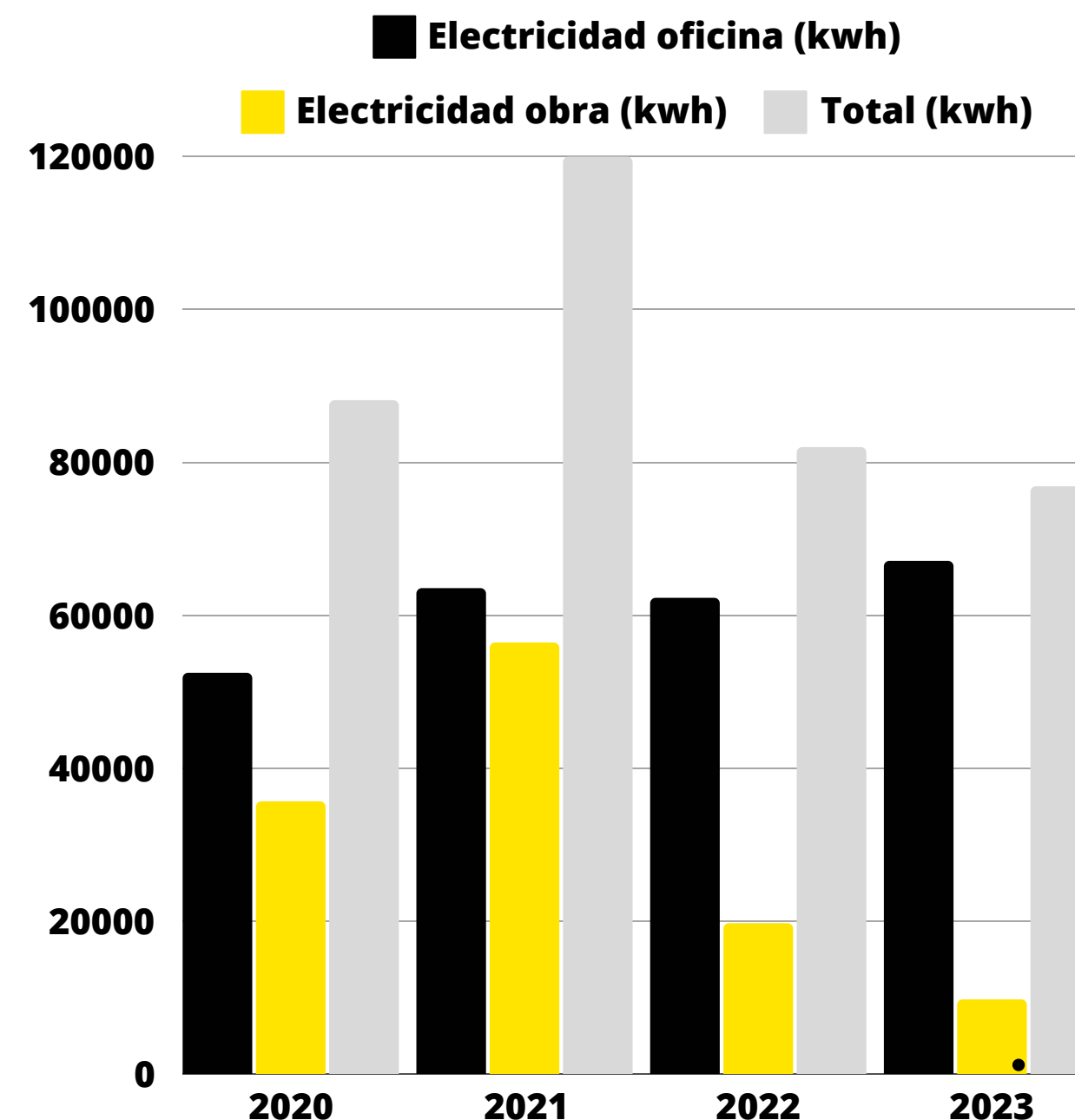


ENERGÍA ELÉCTRICA

La energía eléctrica de oficinas se recibe por parte de la compañía Wind to market. Por el momento no contamos con fuentes de generación de energía renovable y nuestros proveedores de energía tampoco nos proveen de certificados GdO.

A lo largo de los dos últimos años se ha producido un cambio muy relevante respecto a la actividad de la empresa. Ésta, ha pasado de combinar la construcción y la demolición a decantarse por las grandes demoliciones como actividad casi principal. La demolición exige el uso de una maquinaria muy potente, que consume grandes cantidades de combustible, cosa que no ocurre con la construcción en general.

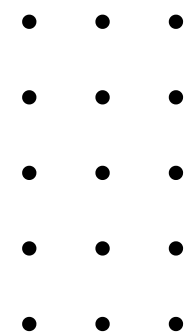
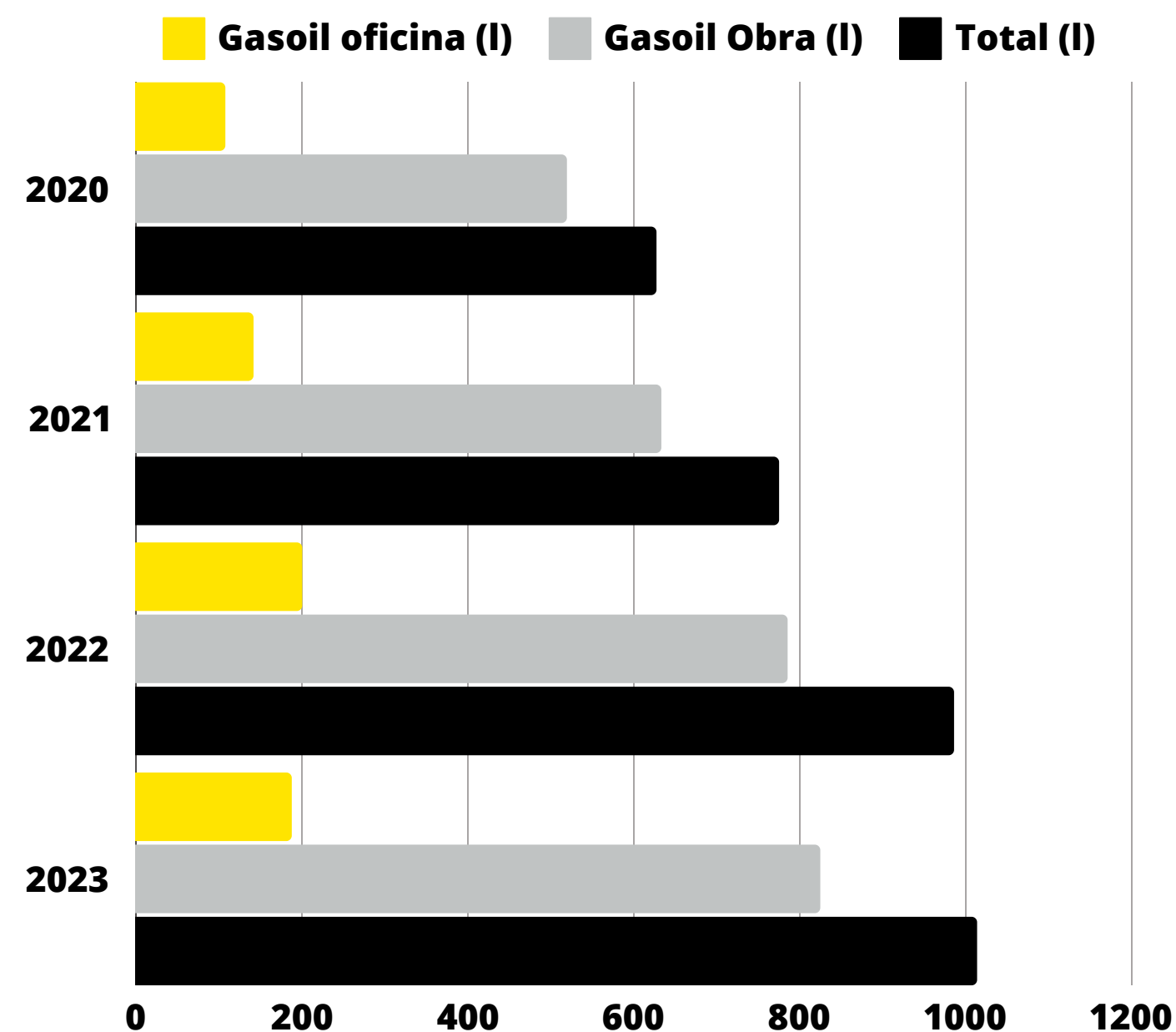
El consumo de energía eléctrica total ha descendido un 6,25% respecto de 2022.



ENERGÍA - GASOIL

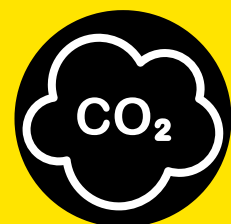
Desde hace años se viene implementando una continua renovación de parte del parque de maquinaria, sustituyendo varias unidades por otras mucho más eficientes en los consumos ha conllevado una mejora considerable en lo referente a consumo de gasoil.

La reducción conseguida en 2023 ha sido significativa, pasando de 0,0437 litros por euro facturado a 0,0357, lo que supone una reducción de un 18% en el consumo de combustible, con un ahorro teórico de más de 180.000 litros de combustible (si el consumo / euro se hubiera mantenido en ratios de 2022, con el nivel de producción actual).



EMISIONES

Emisiones GEI

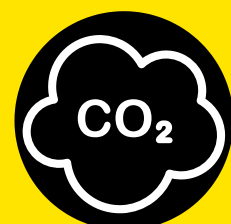


Alcance 1

2.576 TnCOeq



37 TnCOeq /M€



Alcance 2

19,53 TnCOeq



28,52 TnCOeq/ persona

Año 2023

Fuente utilizada:

Herramienta del MITECO

AGUA

Pág. 60

Utilizamos el agua de dos maneras:

- para uso sanitario y consumo humano,
- y en los proyectos.

Destacar que la actividad de demolición es intensiva en agua, ya que para evitar la propagación de polvo durante el momento de la demolición, la medida preventiva por excelencia es la emisión de agua.

Por esta razón, hemos implementado medidas de mejora para la reducción de consumo de agua, mediante mangueras de agua pulverizada.

La captación del agua se realiza a partir de la red general de abastecimiento municipal, previa licencia administrativa. No han sido afectados negativamente por ningún concepto los puntos de captación. En la actualidad, no reutilizamos agua aunque si hemos implementado medidas para la reducción en el momento de consumo agua.



El consumo de agua en 2023 fue de,
Oficinas: 674,58€ y Obras: 1.634,76 €

Una vez utilizadas, las aguas son dirigidas a la red municipal de saneamiento en el caso de oficinas, garantizándose el cumplimiento estricto de la normativa de vertidos.

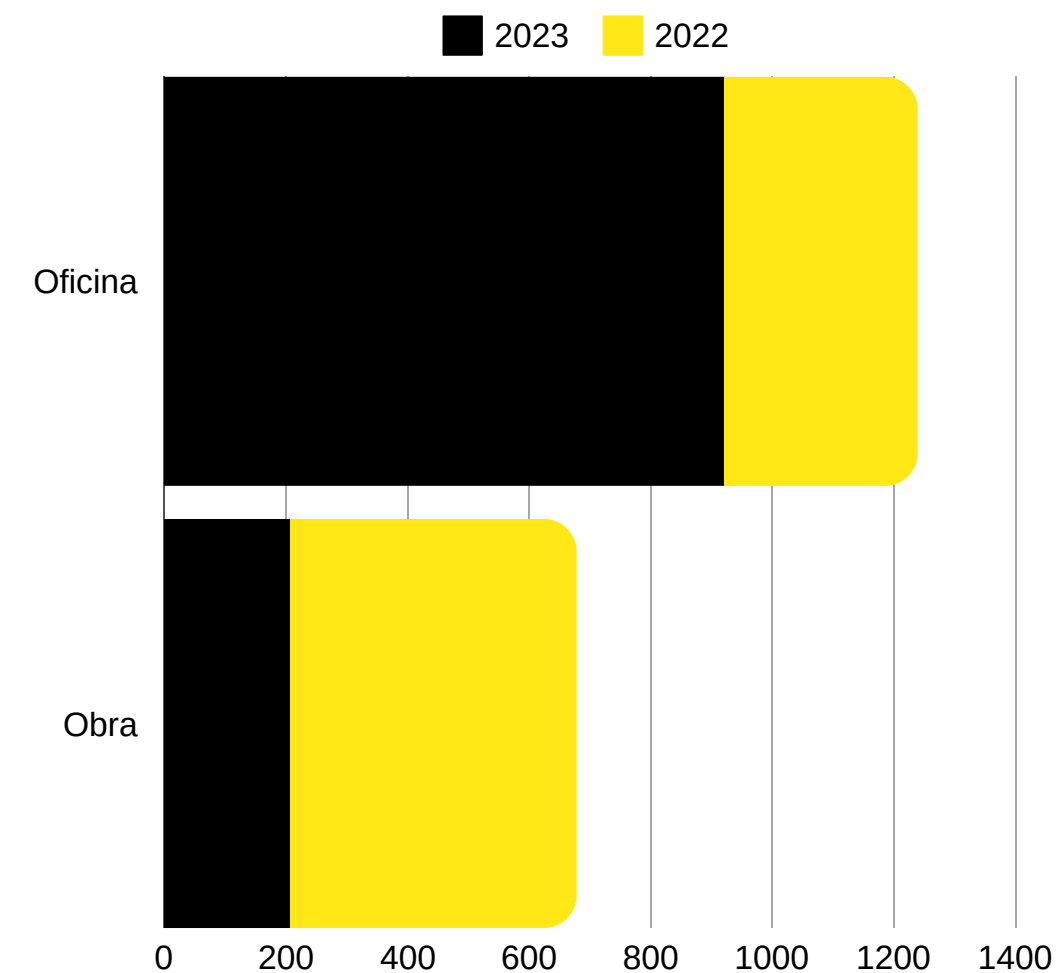
La cantidad vertida es similar a los datos de consumo. Hasta la fecha no se tiene constancia de que se haya producido ningún incumplimiento en relación a los vertidos, ni se han recibido quejas o sanciones al respecto



AGUA

La captación del agua se realiza a partir de la red general de abastecimiento municipal, previa licencia administrativa. No han sido afectados negativamente por ningún concepto los puntos de captación. En la actualidad, no reutilizamos agua aunque si hemos implementado medidas para la reducción en el momento de consumo agua.

El consumo de agua en 2023 fue de, Oficinas: 921l. y Obras: 208l.



Una vez utilizadas, las aguas son dirigidas a la red municipal de saneamiento en el caso de oficinas, garantizándose el cumplimiento estricto de la normativa de vertidos.

La cantidad vertida es similar a los datos de consumo. Hasta la fecha no se tiene constancia de que se haya producido ningún incumplimiento en relación a los vertidos, ni se han recibido quejas o sanciones al respecto



RESIDUOS

Por la naturaleza de la actividad, y atendiendo a lo dispuesto en la Ley 7/2022 de residuos y suelos contaminados, ERRI BERRI juega diferentes papeles en la gestión de residuos en durante la realización de sus proyectos:

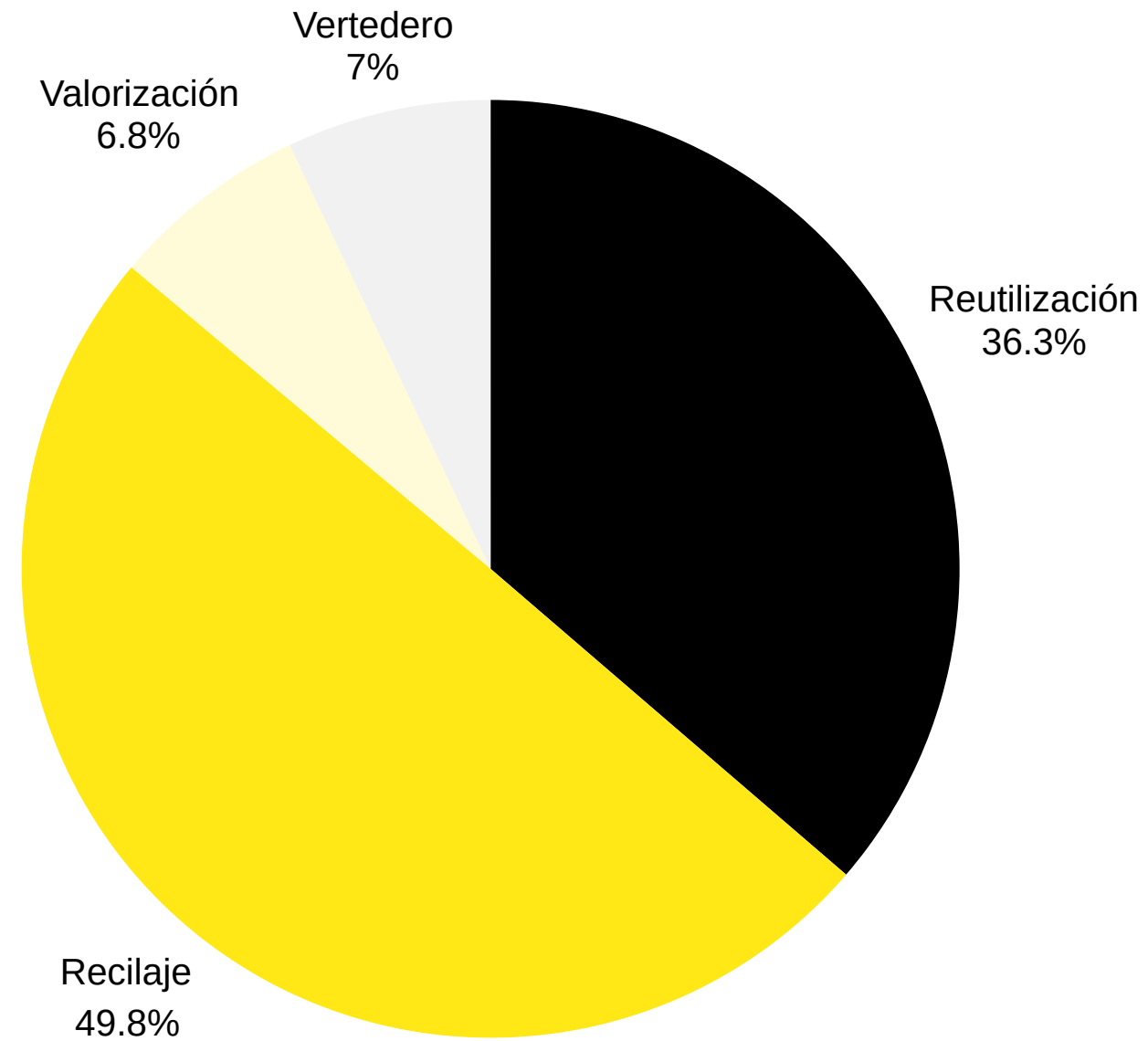
- Poseedor de residuos: por ejemplo en las obras de demolición se encarga de la correcta gestión de los residuos pero no es el dueño de los mismos.
- Productor de residuos: residuos de los cuales somos dueños y por tanto gestionamos.

Los residuos producidos por tienen diferentes categorías:

- Residuos asimilables a urbanos
- Residuos de aparatos eléctricos y electrónicos
- Residuos de construcción y demolición
- Residuos no peligrosos
- Residuos peligrosos
- Residuos de pilas y acumuladores

RESIDUOS

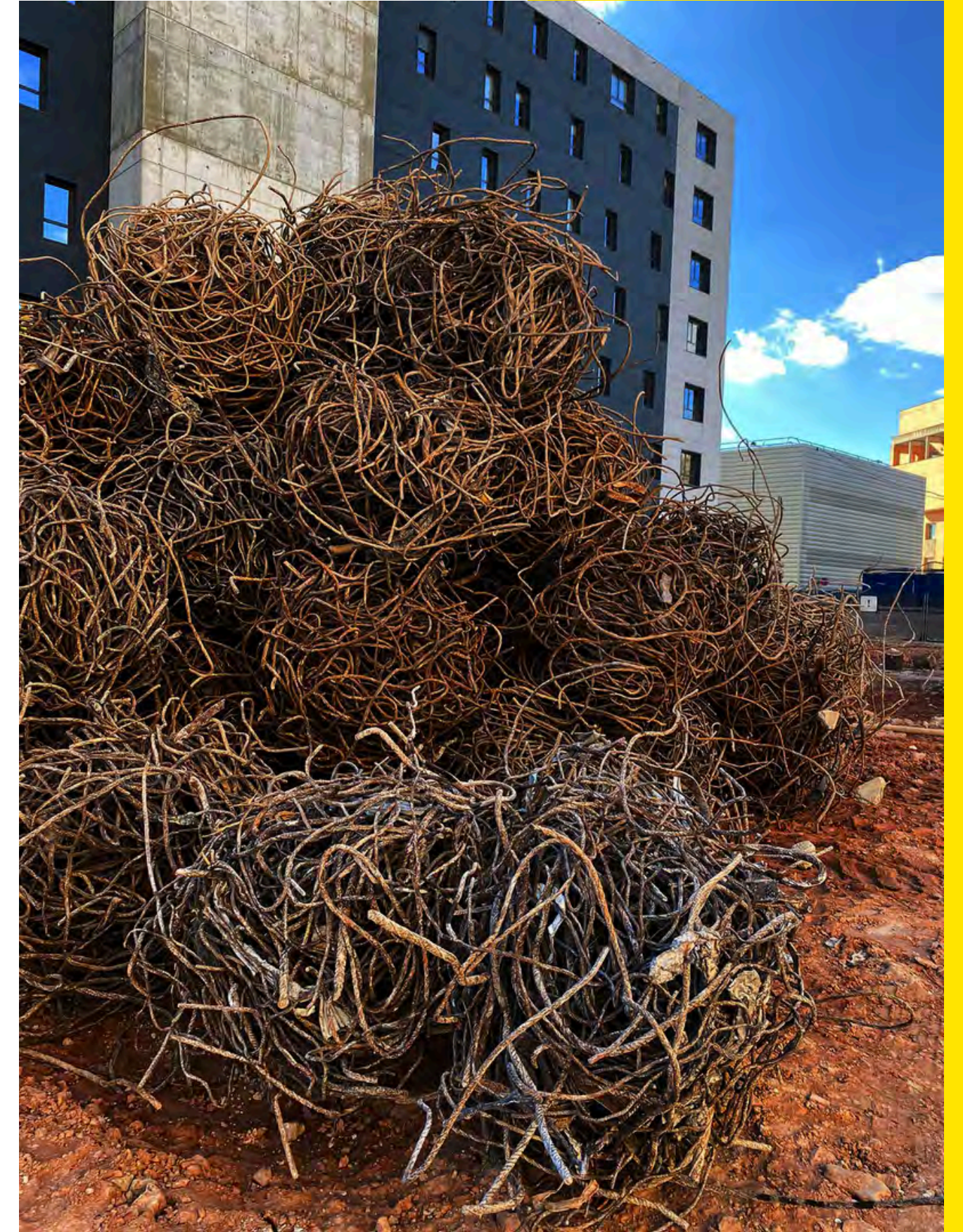
Durante 2023 se han generado 413.731 tn de residuos realizándose la gestión de todos ellos con Gestores Autorizados.



RESIDUOS

Toda la información de los residuos gestionados en obra se gestionan conforme a la legislación vigente. Se dispone de planes de RCD's y de todos los certificados de gestión de residuos. Además, somos valorizadores de residuos insitu en obras de demolición, esto supone separar los diferentes tipos de residuos para su potencial reciclaje posterior e incluso en el caso de inertes se hace una valorización de residuos en la propia obra. Se plantean en este sentido objetivos de mejora de forma continua.

- Aumento de separación de residuos "limpios" en obra, por su potencial reciclado posterior
- Preparacion de material demolido para reciclaje de material insitu.





BIODIVERSIDAD

En relación con las medidas de control ambiental para la protección de la biodiversidad, cada proyecto se somete a una evaluación mediante el procedimiento P-11 "Identificación y evaluación de aspectos ambientales" revisión 11, antes de su realización, con el propósito de identificar posibles áreas de interés (como zonas protegidas o vulnerables) que requieran una atención especial. En función de los resultados obtenidos, se considera la posibilidad de ampliar las exigencias establecidas por los clientes (Planes de Control Ambiental), aplicando los apartados correspondientes de:

- P-12 "Control operacional ambiental" revisión 6 y sus respectivas instrucciones.
- IT-12-1 "Guía Ahorro Carburante" revisión 0.
- IT-12-2 "Guía Ahorro Papel y Electricidad" revisión 0.

En la mayoría de los casos, las actividades se centran en proyectos de construcción y demolición en áreas industriales y urbanas en 2022, y no se han llevado a cabo cerca de entornos naturales o áreas protegidas, lo que ha evitado impactos significativos en la biodiversidad.

Asimismo, las operaciones de ERRI BERRI no han tenido repercusiones en hábitats que alberguen especies en peligro de extinción.



HOMOLOGACIÓN DE PROVEEDORES - CADENA DE SUMINISTRO

Pág. 66

Nuestra organización tiene un sistema para homologar proveedores y subcontratistas según criterios ambientales. Específicamente, se evalúa el desempeño ambiental de los proveedores con 2-1-0 puntos, dependiendo de:

- Certificado ambiental (de proceso o de producto), 2 puntos.
- Certificado en proceso de obtención o sin quejas ambientales conocidas, 1 punto.
- Otros, 0 puntos.

La información de las organizaciones se recopila a través de cuestionarios, abarcando el 100% de las entidades.

Se ha establecido un procedimiento para controlar y gestionar los aspectos ambientales con una perspectiva de ciclo de vida, con el objetivo de reducir el impacto negativo de nuestra organización tanto en nuestras actividades como en las de nuestra cadena de suministro. A continuación se detalla el sistema de evaluación de los impactos ambientales con una perspectiva de ciclo de vida.



HOMOLOGACIÓN DE PROVEEDORES - CADENA DE SUMINISTRO

EVALUACIÓN DE ASPECTOS AMBIENTALES Y VALORACIÓN DE IMPACTOS						
CRITERIOS DE CICLO DE VIDA						
1	%	2	%	4	%	6
Proveniente de procesos certificado con EMAS o ISO 14001	100	Proveniente de proceso en vías de certificación y al que no se conocen sanciones o quejas ambientales		Proveniente de proceso al que no se conocen sanciones o quejas ambientales		Proveniente de procesos al que se conocen sanciones o quejas ambientales
Etiqueta ecológica europea o etiquetas ecológicas nacionales (Ángel Azul, Cisne Nórdico, AENOR Medio Ambiente...)		Etiquetados voluntarios con valor ambiental; autodeclaraciones ambientales demostrables (reciclable, desmontable, biodegradable...)		Etiquetado voluntario sin valoración ambiental (círculo Mobius, símbolos para la correcta gestión de residuos...) o empresas que informan mediante memoria de sostenibilidad		Únicamente etiquetado obligatorio (sustancias peligrosas, marcado CE, SIG, RAEE,
Certificación de Ecodiseño ISO 14006:2011		Proveniente de procesos certificados con ISO 50.001 (eficiencia energética)				

DIMENSIÓN SOCIAL



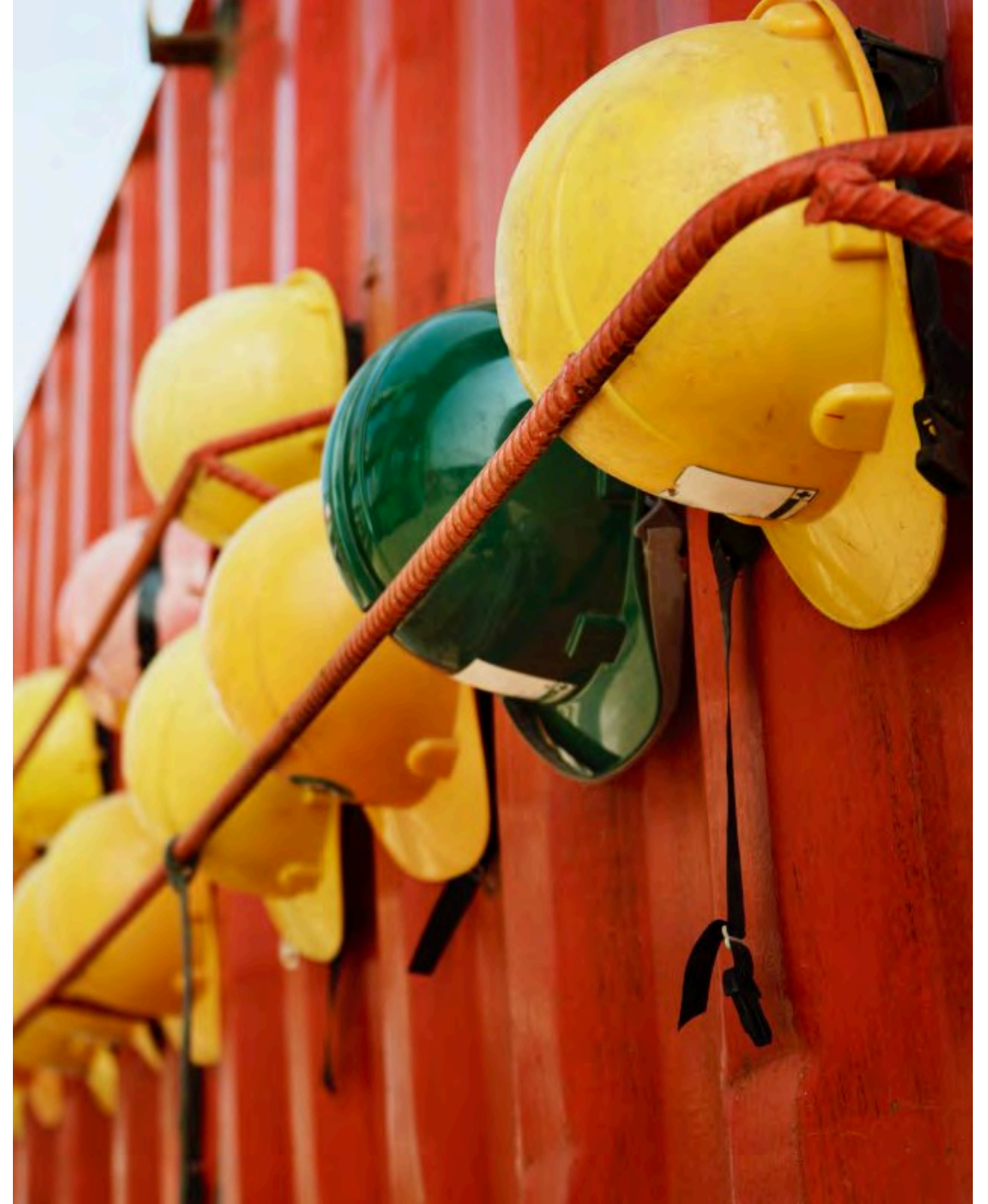
LOGROS

- Estrategia Sostenibilidad y Política sostenibilidad
- Aumento y consolidación de plantilla
- Sistema de gestión ISO 45001
- Promoción del entorno local
- Transferencia de conocimiento y plan de polivalencia
- Inclusión
- Acción social
- Protocolo frente agresiones



- Protocolo frente agresiones
- Mejora del índice de incidencia (accidentes laborales)
- Aumento de formación no en materia preventiva
- Plan LGTBI

RETOS



PERSONAS EMPLEADAS

Datos generales

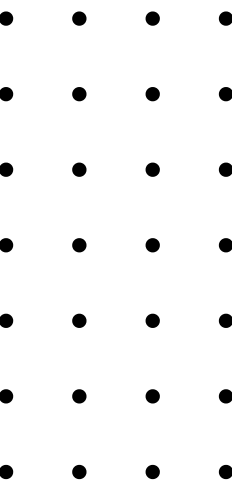
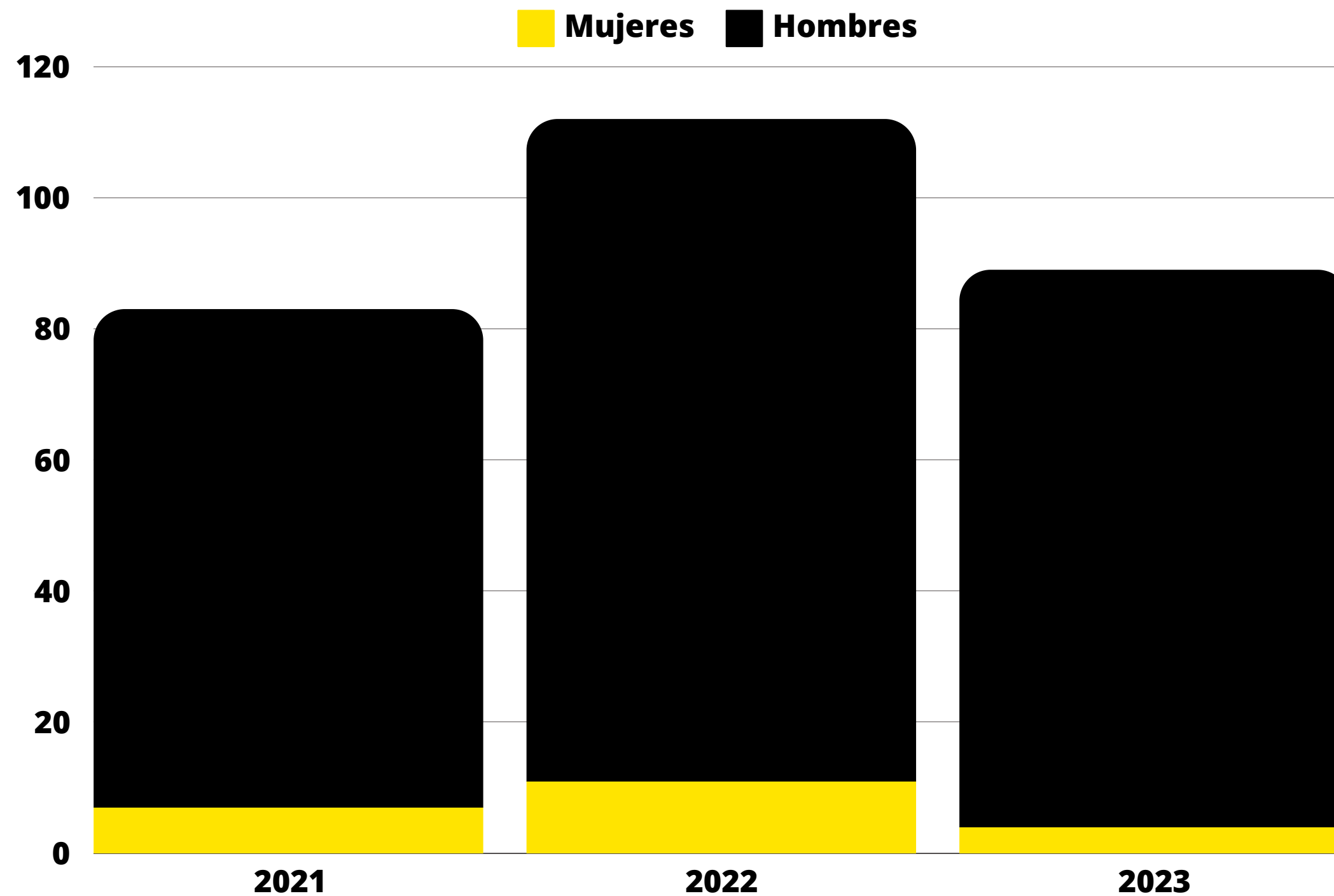
Nuestra plantilla es estable, con un ratio de antigüedad media de 21 años. El 100% de nuestros trabajadores se han acogido al convenio colectivo de construcción. A continuación se recogen los datos de plantilla de 2023, las referencias se han tomado de la plantilla media de 2023 en los diferentes centros de trabajo de ERRI BERRI.

CENTRO DE TRABAJO	FIJOS		EVENTUALES	
	HOMBRES	MUJERES	HOMBRES	MUJERES
00001 - Navarra	68	2	5	0
00033	0	0	2	0
00009	0	1	0	0
00012	5	0	3	0
00010	2	1	0	0
00013	0	0	0	0
TOTAL	75	4	10	0



PERSONAS EMPLEADAS

Datos generales



PERSONAS EMPLEADAS

Empleabilidad

Nuestra plantilla es estable, con un ratio de antigüedad media de 21 años. El 100% de nuestros trabajadores se han acogido al convenio colectivo de construcción. Durante 2023, nuestro equipo ha efectuado los siguientes cambios:



39 contrataciones
36 hombres y 3 mujeres



27 bajas
26 hombres y 1 mujeres

No existen prestaciones para los empleados a tiempo completo que no se dan a los empleados a tiempo parcial o temporales.

No hay trabajadores de empresas de trabajo temporal

No trabajadores a tiempo parcial

No ha habido permisos por maternidad/paternidad

PERSONAS EMPLEADAS

Ratio de compensación total anual

La empresa cuenta con una política de retribución que sigue criterios justos, y equitativos. La base para la política de retribución es el convenio de construcción. Esta tiene en cuenta la categorización de puestos de trabajo que se corresponde con las funciones y tareas efectivamente realizadas, así como con la formación y capacitación del personal.

2,36

*Ratio de compensacion
total anual*

Ratios entre el salario de categoría inicial estándar por género y el salario mínimo local

ERRI BERRI 2023 H	ERRI BERRI 2023 M	ESTATAL 2023
2006,68€	1.913,51€	1.134€

SEGURIDAD Y SALUD

A través del mantenimiento de nuestro sistema de gestión de la seguridad y la salud conforme al estándar internacional UNE EN ISO 45001 cuidamos de la seguridad y salud de las personas que trabajan en Erri Berri. Nuestro sistema de gestión alcanza a todas las actividades que realizamos dentro de nuestra actividad diaria, tanto de oficinas, como en obra o mantenimiento de instalaciones.

Además contamos con el apoyo de un servicio de prevención ajeno (Cualtis) que nos asegura la asunción de cuatro de las especialidades en prevención de riesgos laborales: seguridad, higiene, ergonomía, psicología y medicina del trabajo.

Las personas trabajadoras realizan un reconocimiento médico anual con el servicio de prevención ajeno.





SEGURIDAD Y SALUD

Procedimientos para la seguridad y salud

Para nosotros es importante contar procedimientos internos que garanticen la seguridad y salud de personas trabajadoras. identificación y evaluación de posibles riesgos, ya que entre nuestros pilares organizacionales se encuentran la seguridad y salud de la organización (P-14). Además, incorporamos un servicio de prevención ajeno (SPA), encargado de identificar posibles peligros, evaluar riesgos y establecer controles.

- Evaluación de riesgos laborales y planificación de la actividad preventiva. Dentro de la organización contamos con el P14, en él se recoge cómo se lleva a cabo la evaluación de riesgos laborales (que realiza el SPA como técnico titulado), así como otras fuentes de identificación de posibles peligros (estudios específicos, ...) y la planificación de la actividad preventiva.
- Notificación de riesgos laborales: todas las personas trabajadoras pueden comunicar de manera formal o informal (normalmente se realiza a través de los encargados) cualquier asunto relativo a SST.
- Investigación de incidentes laborales: Se dispone de un procedimiento para llevar a cabo la investigación de incidentes laborales dentro del sistema de gestión de SST.

SEGURIDAD Y SALUD

Formación PRL personas trabajadoras

Todas las personas independientemente de su puesto de trabajo reciben formación de prevención de riesgos laborales conforme a la legislación vigente, además de formación complementaria que ayude a la mejora de la seguridad y salud en cada puesto de trabajo, en concreto:

- Artículos 18 y 19 de la Ley de prevención de riesgos laborales
- Formación de convenio de construcción
- Formación en caso de trabajos con especial atención PRL (calor, frío, alturas, ...)
- Formación necesaria para el uso y manejo de maquinaria
- Formación en emergencias

457

*Horas de formación
PRL 203*

5,13

*Horas de formación
por empleado 203*

SEGURIDAD Y SALUD

Datos PRL

CENTRO DE TRABAJO	NÚMERO	
	ERRI BERRI	SUBCONTRATAS
Fallecimientos por accidente	0	0
Lestiones con grandes consecuencias	0	0
Accidentes con baja	6	No se controla
Accidentes sin baja	7	No se controla
Incidentes	1	1
Cantidad de horas trabajadas	1.728horas	1.728horas
Enfermedades profesionales	0	No se controla
TOTAL	75	4

SEGURIDAD Y SALUD

Comunicación, participación y consulta

Forman parte de nuestro Comité de Seguridad y Salud:

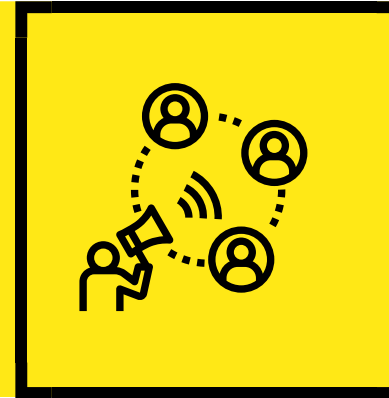
- **Parte de la empresa**

- Yolanda Azcona
- Juan Ignacio Fernandez

- **Parte de las personas trabajadoras**

- Javier Vidaurre
- Cristian Carvalho

Llevamos a cabo la comunicación de manera interna a través de diferentes canales corporativos para asegurar que los mensajes lleguen al equipo en función de la necesidad comunicativa.



Para asegurar la participación y consulta, tenemos un Comité de seguridad y salud con representación de la plantilla y de Dirección de manera equitativa. Este Comité se reúne de manera trimestral.

En el Comité de Seguridad y Salud se tratan temas como la siniestralidad, objetivos PRL, formación o consultas a los trabajadores.



FORMACIÓN

El equipo humano se gestiona en base al desarrollo de sus competencias para garantizar la asignación de los mejores profesionales a cada proyecto. En lo que se refiere a los tipos de puesto de trabajo, ERRI BERRI cuenta con descripciones de perfiles de puesto. Para adecuar las personas a los perfiles se detectan necesidades de formación que se cubren año a año.



Las formaciones han sido realizadas en su totalidad por mano de obra directa y de género masculino.

Por el momento no se realizan evaluaciones del desempeño a personas trabajadoras.

NO DISCRIMINACIÓN

Plan de igualdad

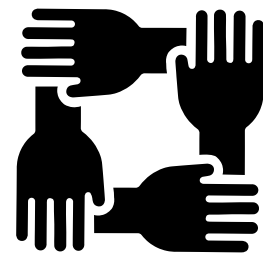
Para nosotros la Igualdad es un aspecto muy serio en nuestra organización. Por eso, antes de que fuese un requisito legal realizamos un plan de igualdad, revisado en 2021 para actualizar objetivos hasta 2025. En dicho documento, reflejamos nuestro interés en promover la igualdad real y efectiva entre mujeres y hombres en ERRI BERRI, marcando unos objetivos muy claros al respecto:

- 01** Avanzar en materia de Igualdad, de manera continua y monitorizada.
- 02** Trabajar por la **integración de la perspectiva de género** en todos los ámbitos de nuestra empresa.
- 03** **Facilitar la conciliación** de nuestros trabajadores y trabajadoras, impulsando la corresponsabilidad.
- 04** Garantizar la **igualdad de retribución** para trabajos de igual valor.
- 05** Aplicar el principio de **igualdad efectiva**.
- 06** **Reducir desequilibrios** en la participación de las mujeres en la toma de decisiones y en los órganos de poder de la entidad.
- 07** Desarrollar una **comunicación no sexista e inclusiva**.
- 08** Difundir y **fomentar el conocimiento en materia de igualdad** entre hombres y mujeres.

Nuestro Plan de Igualdad se puede consultar en <https://expinterweb.mites.gob.es/regcon/>

NO DISCRIMINACIÓN

Inclusión



INTEGRACIÓN

En Erri Berri hemos empleado a una persona con discapacidad. Hemos realizado procesos de selección específicos a través del Servicio Navarro de Empleo, pero han quedado desiertos ante la falta de candidatos.

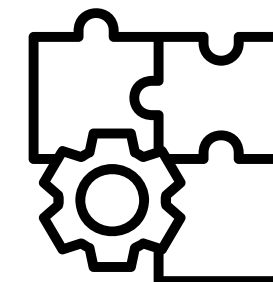
En estos procesos de selección también hemos incluido el perfil de personas en riesgo de exclusión.



DIVERSIDAD

A la hora de realizar determinadas obras realizamos contrataciones por obra de centros especiales de empleo.

En nuestro trabajo para Conservas Pamplona, realizamos con contrato con Inerlantxo y Josenea. Esta práctica la realizamos de manera habitual en nuestra organización, generando una plantilla diversa e inclusiva.



INTEGRACIÓN

A día de hoy no hemos registrado ninguna incidencia por temas de inclusión/discriminación

En materia legislativa, cumplimos con la ley y estamos orgullosos de comunicar que mejoramos la normativa actual al contratar personal desde centros específicos de empleo para trabajos especiales en obras concretas.



LIBERTADES, DERECHOS FUNDAMENTALES Y ÉTICA

Pág. 82

ERRI BERRI garantiza el estricto cumplimiento de los derechos humanos y la legislación vigente en:

- Materia de asociación y negociación colectiva. Todas las actividades de la organización se realizan de acuerdo a la libertad de asociación en materia sindical por parte de trabajadores en la organización, garantizado mediante el cumplimiento estricto de la legislación española.
- Trabajo infantil
- Trabajo forzoso u obligatorio

No se han identificado riesgos significativos entorno a estas materias tanto en las propias operaciones como en proveedores u otros agentes de la cadena de suministro. Los riesgos relacionados con Derechos Humanos son muy bajos, y están garantizados por el cumplimiento estricto de la legislación vigente y nuestro código de conducta. Se trabaja para apoyar y respetar los derechos humanos siendo firmantes del Pacto mundial de NU.

No se trabaja con pueblos indígenas



COMUNIDADES LOCALES

Como parte de nuestro compromiso con el entorno local, llevamos a cabo una estrategia que promueve la colaboración con diferentes agentes económicos, sociales y educativos dentro del territorio. Entre las actuaciones que llevamos a cabo, destacamos:

- ⊕ Colaboraciones con el Ayuntamiento de Olite
- ⊕ Patrocinios deportivos: club de fútbol y pelota vasca
- ⊕ Alianza con asociaciones, como la Asociación de emprendedores de la Ribera
- ⊕ Plantilla local consolidada
- ⊕ Contratación de proveedores locales

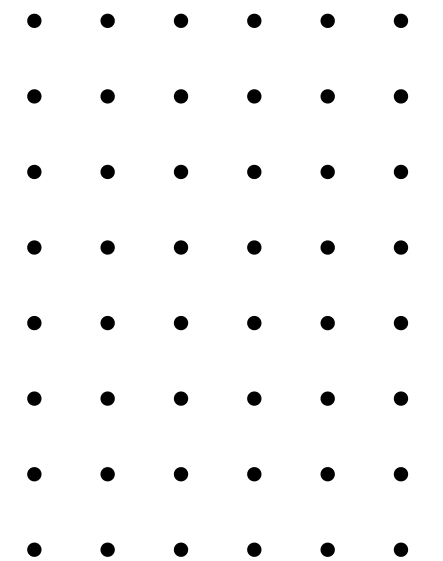
⊕ No realizamos contribuciones ni a partidos políticos ni financieras en especie



SEGURIDAD DE LA INFORMACIÓN

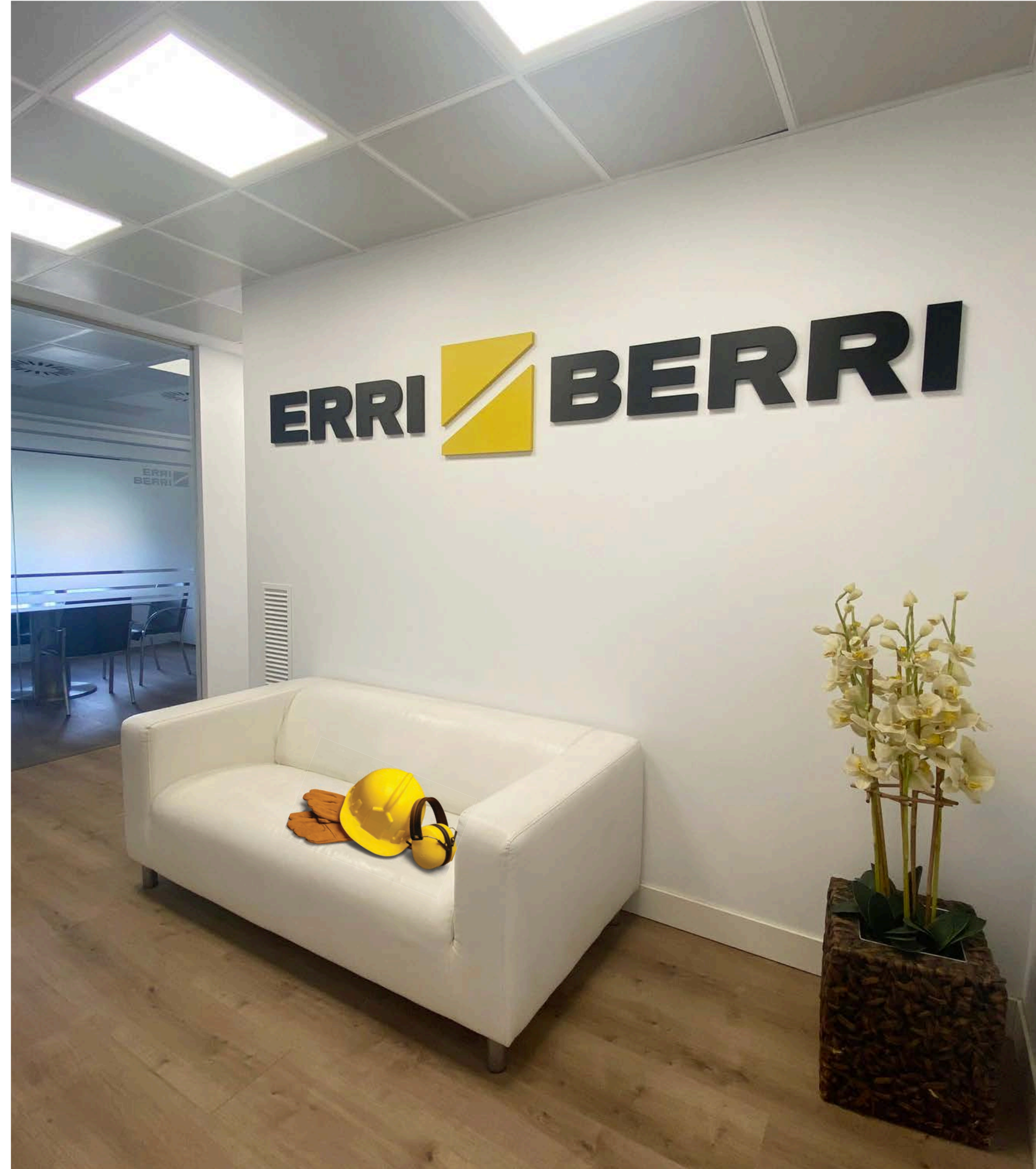
ERRI BERRI ha implementado un Sistema de Gestión de Protección de Datos de acuerdo con la normativa actual. Este sistema se ha establecido para salvaguardar la seguridad e integridad de la información personal. Una administración efectiva de este sistema garantiza la confidencialidad, restringiendo el acceso únicamente a personal autorizado, y la integridad, asegurando la precisión y exhaustividad de la información y sus procesos.

- ERRI BERRI cuenta con la certificación del Sello de Cumplimiento, que confirma el acatamiento de los requisitos de la LOPD, LSSI-CE y el RGPD en entornos digitales. Esta distinción acredita que el sitio web ofrece la información necesaria sobre el proveedor de servicios, garantizando la protección y confidencialidad de los datos conforme a lo establecido en la normativa actual.





-  [+34 948 712 033](tel:+34948712033)
-  Info@erriberrisl.com
-  <https://erriberrisl.com/>
-  C/Alcalde Maillata 37B 31390
Olite (Navarra) España



ÍNDICE DE CONTENIDO GRI

GRI	DESCRIPCIÓN DEL CONTENIDO	PÁGINA	OMISIÓN	PARCIAL
GRI 2: Contenidos generales 2021				
1. La organización y sus prácticas de presentación de informes				
2-1	Detalles organizacionales	7, 9		
2-2	Entidades incluidas en la presentación de informes de sostenibilidad	7		
2-3	Periodo objeto del informe, frecuencia y punto de contacto	7, 14, 85		
2-4	Actualización de la información	6		
2-5	Verificación externa	6		
2. Actividades y trabajadores				
2-6	Actividades, cadena de valor y otras relaciones comerciales	10, 12 - 20, 67		
2-7	Empleados	70, 71		
2-8	Trabajadores que no son empleados	72		

ÍNDICE DE CONTENIDO GRI

GRI	DESCRIPCIÓN DEL CONTENIDO	PÁGINA	OMISIÓN	PARCIAL
3. Gobernanza				
2-9	Estructura de gobernanza y composición	8, 23, 25, 26		
2-10	Designación y selección del máximo órgano de gobierno	8, 25		
2-11	Presidente del máximo órgano de gobierno	8, 25		
2-12	Función del máximo órgano de gobierno en la supervisión de la gestión de los impactos	23		
2-13	Delegación de la responsabilidad de gestión de los impactos	23, 24		
2-14	Función del máximo órgano de gobierno en la presentación de informes de sostenibilidad	--		
2-15	Conflictos de interés	8		
2-16	Comunicación de inquietudes críticas	28		
2-17	Conocimientos colectivos del máximo órgano de gobierno	28		
2-18	Evaluación del desempeño del máximo órgano de gobierno	26		
2-19	Políticas de remuneración	26		
2-20	Proceso para determinar la remuneración	26		
2-21	Ratio de compensación total anual	73		

ÍNDICE DE CONTENIDO GRI

GRI	DESCRIPCIÓN DEL CONTENIDO	PÁGINA	OMISIÓN	PARCIAL
4. Estrategia, políticas y prácticas				
2-22	Declaración sobre la estrategia de desarrollo sostenible	30		
2-23	Compromisos y políticas	31		
2-24	Incorporación de los compromisos y políticas	23, 27, 32		
2-25	Procesos para remediar los impactos negativos	38		
2-26	Mecanismos para solicitar asesoramiento y plantear inquietudes	--		
2-27	Cumplimiento de la legislación y las normativas	--		
2-28	Afiliación a asociaciones	40		
5. Participación de los grupos de interés				
2-29	Comunicación de inquietudes críticas	38		
2-30	Trabajadores que no son empleados Conocimientos colectivos del máximo órgano de gobierno	70,71		

ÍNDICE DE CONTENIDO GRI

GRI	DESCRIPCIÓN DEL CONTENIDO	PÁGINA	OMISIÓN	PARCIAL
GRI 3: Temas materiales 2021				
3-1	Proceso de determinación de los temas materiales	--		
3-2	Lista de temas materiales	--		
3-2	Gestión de los temas materiales	--		
GRI 201: Desempeño económico				
201-1	Valor económico directo generado y distribuido	44		
201-2	Implicaciones financieras y otros riesgos y oportunidades derivados del cambio climático	51		
201-3	Obligaciones del plan de beneficios definidos y otros planes de jubilación	45, 46		
201-4	Asistencia financiera recibida del gobierno	45, 46		
GRI 202: Presencia en el mercado				
202-1	Ratios entre el salario de categoría inicial estándar por género y el salario mínimo local	--		
202-2	Proporción de altos ejecutivos contratados en la comunidad local	45, 46		

ÍNDICE DE CONTENIDO GRI

GRI	DESCRIPCIÓN DEL CONTENIDO	PÁGINA	OMISIÓN	PARCIAL
GRI 203: Impactos económicos indirectos				
203-1	Inversiones en infraestructura y servicios apoyados	47		
203-2	Impactos económicos indirectos significativos	48		
GRI 204: Prácticas de abastecimiento				
204-1	Proporción de gasto en proveedores locales	--		
GRI 205: Anticorrupción				
205-1	Operaciones evaluadas en función de los riesgos relacionados con la corrupción	49		
205-2	Comunicación y formación sobre políticas y procedimientos anticorrupción	49		
205-3	Incidentes de corrupción confirmados y medidas tomadas	49		

ÍNDICE DE CONTENIDO GRI

GRI	DESCRIPCIÓN DEL CONTENIDO	PÁGINA	OMISIÓN	PARCIAL
GRI 206: Competencia desleal				
206-1	Acciones jurídicas relacionadas con la competencia desleal y las prácticas monopólicas y contra la libre competencia	50		
GRI 207: Fiscalidad				
207-1	Enfoque fiscal	--		
207-2	Gobernanza fiscal, control y gestión de riesgo	--		
207-3	Participación de los grupos de interés y gestión de sus inquietudes en materia fiscal	--		
207-4	Presentación de informes país por país	--		
GRI 301: Materiales				
301-1	Materiales utilizados por peso o volumen	54, 55		
301-2	Insumos reciclados utilizados	54, 55		
301-3	Productos y materiales de envasado recuperados	54, 55		

ÍNDICE DE CONTENIDO GRI

GRI	DESCRIPCIÓN DEL CONTENIDO	PÁGINA	OMISIÓN	PARCIAL
GRI 302: Energía				
302-1	Consumo de energía dentro de la organización	56, 57, 58		
302-2	Consumo de energía fuera de la organización	56, 57, 58		
302-3	Intensidad energética	56, 57, 58		
302-4	Reducción del consumo energético	56, 57, 58		
302-5	Reducción de los requerimientos energéticos de productos y servicios	56, 57, 58		
GRI 303: Aguas y efluentes				
303-1	Interacción con el agua como recurso compartido	60, 61		
303-2	Gestión de los impactos relacionados con el vertido de agua	60, 61		
303-3	Extracción de agua	60, 61		
303-4	Vertido de agua	60, 61		
303-5	Consumo de agua	60, 61		

ÍNDICE DE CONTENIDO GRI

GRI	DESCRIPCIÓN DEL CONTENIDO	PÁGINA	OMISIÓN	PARCIAL
GRI 304: Biodiversidad				
304-1	Sitios operacionales en propiedad, arrendados o gestionados ubicados dentro de o junto a áreas protegidas o zonas de gran valor para la biodiversidad fuera de áreas protegidas	65		
304-2	Impactos significativos de las actividades, productos y servicios en la biodiversidad	65		
304-3	Hábitats protegidos o restaurados	65		
304-4	Especies que aparecen en la Lista Roja de la IUCN y en listados nacionales de conservación cuyos hábitats se encuentren en áreas afectadas por las operaciones	65		
GRI 305: Emisiones				
305-1	Emisiones directas de GEI (alcance 1)	59		
305-2	Emisiones indirectas de GEI asociadas a la energía (alcance 2)	59		
305-3	Otras emisiones indirectas de GEI (alcance 3)	59		
305-4	Intensidad de las emisiones de GEI	59		
305-5	Reducción de las emisiones de GEI	59		
305-6	Emisiones de sustancias que agotan La capa de ozono (ODS)	59		
305-7	Óxidos de nitrógeno (NOx), óxidos de azufre (SOx) y otras emisiones significativas al aire	59		

ÍNDICE DE CONTENIDO GRI

GRI	DESCRIPCIÓN DEL CONTENIDO	PÁGINA	OMISIÓN	PARCIAL
GRI 306: Residuos				
306-1	Generación de residuos e impactos significativos relacionados con los residuos	62,63,64		
306-2	Gestión de impactos significativos relacionados con los residuos	62,63,64		
306-3	Residuos generados	62,63,64		
306-4	Residuos no destinados a eliminación	62,63,64		
306-5	Residuos destinados a eliminación	62,63,64		
GRI 308: Evaluación ambiental y de proveedores				
308-1	Nuevos proveedores que han pasado filtros de selección de acuerdo con criterios ambientales	66		
308-2	Impactos ambientales negativos en la cadena de suministro y medidas tomadas	66		
GRI 401: Evaluación ambiental y de proveedores				
401-1	Contrataciones de nuevos empleados y rotación de personal	72		
401-2	Prestaciones para los empleados a tiempo completo que no se dan a los empleados a tiempo parcial o temporales	72		
401-3	Permiso parental	72		

ÍNDICE DE CONTENIDO GRI

GRI	DESCRIPCIÓN DEL CONTENIDO	PÁGINA	OMISIÓN	PARCIAL
GRI 402: Relaciones trabajador - empresa				
402-1	Plazos de aviso mínimos sobre cambios operacionales			
GRI 403: Salud y seguridad en el trabajo				
403-1	Sistema de gestión de la salud y la seguridad en el trabajo	74		
403-2	Identificación de peligros, evaluación de riesgos e investigación de incidentes	75		
403-3	Servicios de salud en el trabajo	--		
403-4	Participación de los trabajadores, consultas y comunicación sobre salud y seguridad en el trabajo	78		
403-5	Formación de trabajadores sobre salud y seguridad en el trabajo	76		
403-6	Promoción de la salud de los trabajadores	74		
403-7	Prevención y mitigación de los impactos para la salud y la seguridad en el trabajo directamente vinculados a través de las relaciones comerciales.	...		
403-8	Cobertura del sistema de gestión de la salud y la seguridad en el trabajo	76		
403-9	Lesiones por accidente laboral	77		
403-10	Las dolencias y enfermedades laborales	77		

ÍNDICE DE CONTENIDO GRI

GRI	DESCRIPCIÓN DEL CONTENIDO	PÁGINA	OMISIÓN	PARCIAL
GRI 404: Formación y educación				
404-1	Promedio de horas de formación al año por empleado	79		
404-2	Programas para desarrollar las competencias de los empleados y programas de ayuda a la transición	79		
404-3	Porcentaje de empleados que reciben evaluaciones periódicas de su desempeño y del desarrollo de su carrera	79		
GRI 405: Diversidad e igualdad de oportunidades				
405-1	Diversidad de órganos de gobierno y empleados	80,81		
405-2	Ratio entre el salario básico y la remuneración de mujeres y de hombres	80,81		
GRI 406: No discriminación				
406-1	Casos de discriminación y acciones correctivas emprendidas	80,81		
GRI 407: Libertad de asociación y negociación colectiva				
407-1	Operaciones y proveedores en los que el derecho a la libertad de asociación y la negociación colectiva podría estar en riesgo	82		

ÍNDICE DE CONTENIDO GRI

GRI	DESCRIPCIÓN DEL CONTENIDO	PÁGINA	OMISIÓN	PARCIAL
GRI 408: Trabajo infantil				
408-1	Operaciones y proveedores con riesgo significativo de casos de trabajo infantil	82		
GRI 409: Trabajo forzoso				
409-1	Operaciones y proveedores con riesgo significativo de casos de trabajo forzoso u obligatorio	82		
GRI 410: Prácticas en materia de seguridad				
410-1	Personal de seguridad capacitado en políticas o procedimientos de derechos humanos	---		
GRI 411: Derechos de los pueblos indígenas				
411-1	Casos de violaciones de los derechos de los pueblos indígena	82		
GRI 413: Comunidades locales				
413-1	Operaciones con impactos negativos Significativos –reales o potenciales– en las comunidades locales	83		

ÍNDICE DE CONTENIDO GRI

GRI	DESCRIPCIÓN DEL CONTENIDO	PÁGINA	OMISIÓN	PARCIAL
GRI 414: Evaluación social de proveedores				
414-1	Nuevos proveedores que han pasado filtros de selección de acuerdo con criterios sociales	--		
414-2	Impactos sociales negativos en la cadena de suministro y medidas tomadas	--		
GRI 415: Política pública				
415-1	Contribución a partidos y/o representantes políticos	83		
GRI 416: Salud y seguridad de clientes				
416-1	Evaluación de los impactos de las categorías de productos y servicios en la salud y la seguridad	--	No aplica	
416-2	Casos de incumplimiento relativos a los impactos de las categorías de productos y servicios en la salud y la seguridad	--	No aplica	

ÍNDICE DE CONTENIDO GRI

GRI	DESCRIPCIÓN DEL CONTENIDO	PÁGINA	OMISIÓN	PARCIAL
GRI 417: Marketing y etiquetado				
417-1	Requerimientos para la información y el etiquetado de productos y servicios	---	No aplica.	
417-2	Casos de incumplimiento relacionados con la información y el etiquetado de productos y servicios	---	No aplica.	
417-3	Casos de incumplimiento relacionados con comunicaciones de marketing	---	No aplica.	
GRI 418: Privacidad del cliente				
418-1	Reclamaciones fundamentadas relativas a violaciones de la privacidad del cliente y pérdida de datos del cliente	---		



ACERCA DE ESTA

MEMORIA

- Alcance
- Principios rectores
- Transparencia y rigor



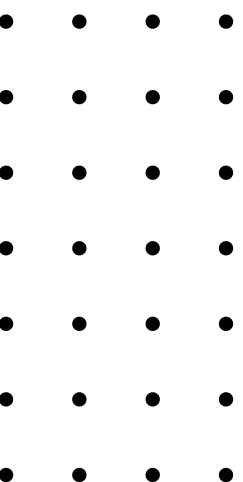
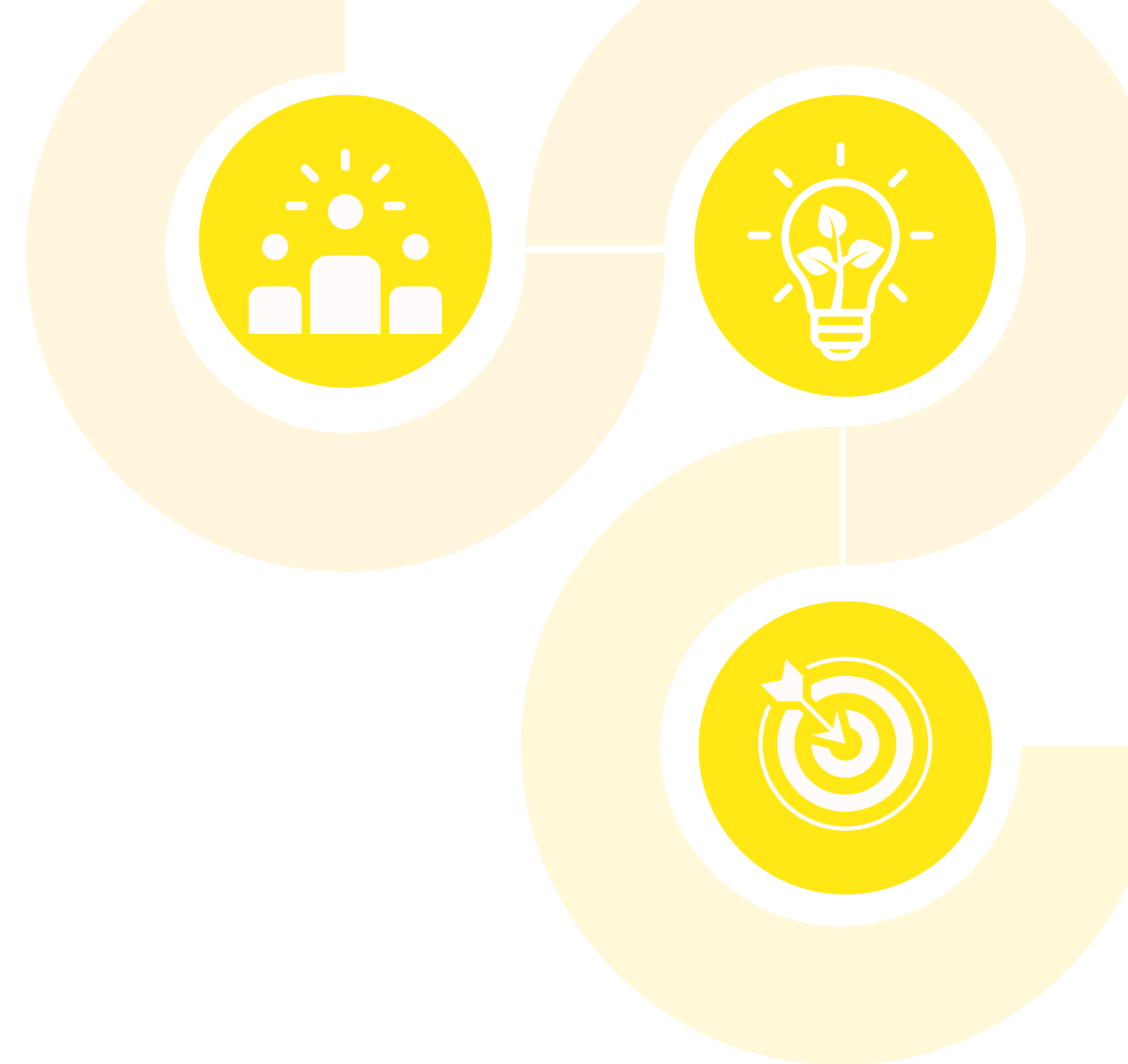
ALCANCE

La presente memoria abarca todas las actividades desarrolladas por ERRI BERRI SL (ERRI BERRI) en sus distintas áreas de negocio, englobando los tres pilares esenciales de la sostenibilidad: gobernanza (y aspectos económicos), medio ambiente y social.

Este informe de sostenibilidad representa la continuación del trabajo realizado por la organización en esta dirección.

Durante el año 2023 se ha profundizado en el conocimiento en materia de sostenibilidad de la empresa y se han intentado abarcar más ámbitos de la triple vertiente, y obtener más indicadores y datos para impulsar la transparencia y comunicación. Estamos en un proceso continuo de mejora, tratando año tras año de monitorizar y medir cada vez más todos nuestros indicadores sostenibles.

El proceso de definición del contenido de este informe ha seguido las directrices del GRI Standards del Global Reporting Initiative (GRI) versión 2021, definiendo la cobertura de la Memoria basándose en la estrategia organizativa y en las expectativas tanto actuales como potenciales de los grupos de interés, utilizando los diversos canales de comunicación establecidos para cada uno de ellos.



ANÁLISIS DE MATERIALIDAD

ERRI BERRI ha realizado un análisis de materialidad obteniendo como resultado una lista de temas de importancia crítica para la compañía y sus grupos de interés.

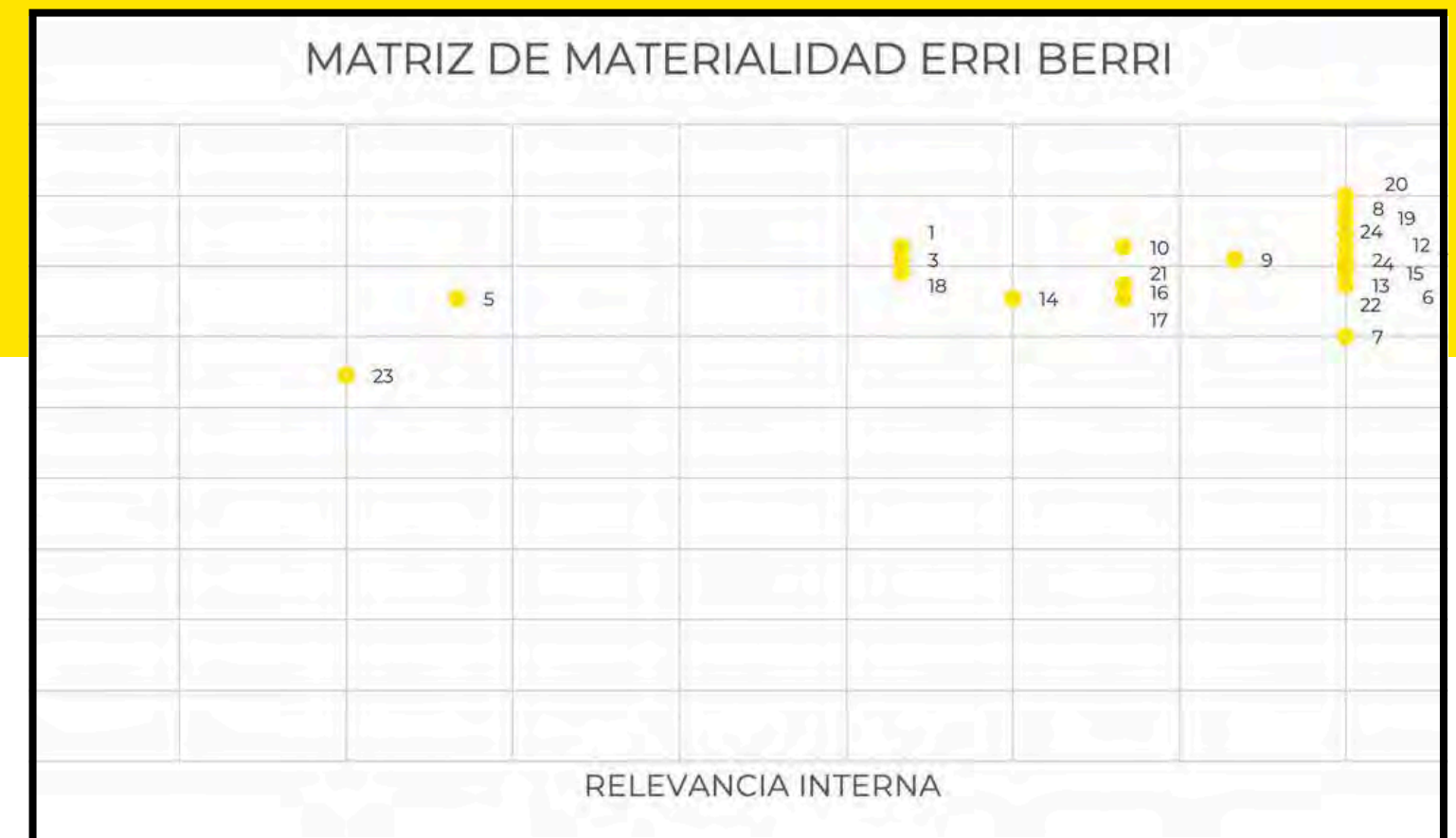
Para su elaboración, se han consultado fuentes externas de estándares de reporte no financiero otras memorias de sostenibilidad, benchmarking competidores, estudios sobre sostenibilidad, misión, visión y valores de la compañía, ... Se tuvieron en cuenta la dimensiones: social, ambiental, económica y de buen gobierno.

A continuación, la lista fue sometida a un proceso de priorización a través de:

- Encuestas a personas trabajadoras
- Encuestas a clientes
- Reuniones y votación de equipo Directivo y socios

De este modo, se identifican los 21 temas materiales como media ponderada de la relevancia interna y la externa, de importancia crítica por su impacto potencial.

- | | | |
|---|-------------------------------|-------------------------------------|
| 1. Consumo y vertido de Agua | 8. Indicadores sostenibilidad | 17. Cadena de suministro sostenible |
| 2. Formación y capacitación | 9. Cambio climático. | 18. Materiales |
| 3. Biodiversidad | 10. Gestión de riesgos | 19. Residuos |
| 4. Buen gobierno Ética | 11. Igualdad | 20. Seguridad y salud |
| 5. Calidad del agua | 12. Diversidad | 21. Energía Consumo |
| 6. Huella ambiental | 13. Comunidades locales | 22. Empleo |
| 7. Información Clientes | 14. Innovación | 23. Marketing/etiquetado |
| 8. Derechos humanos y condiciones laborales | 15. Inversión social | 24. Economía circular |
| | 16. Materiales | |



TRANSPARENCIA Y RIGOR

La transparencia informativa es primordial para asegurar la credibilidad del mensaje que ERRI BERRI transmite a todos sus grupos de interés. ERRI BERRI elabora y conserva registros que permiten contrastar y establecer la trazabilidad y fiabilidad de todos los datos aportados en la presente memoria en forma de indicadores de desempeño. Para mostrar los datos e indicadores propuestos por el GRI Standards se han seguido los protocolos para la interpretación de los indicadores, mostrando la información en la forma y las unidades descritas en los citados documentos. Siempre que se han utilizado factores de conversión u otros datos para la estimación de resultados se han utilizado fuentes internacionalmente reconocidas y aceptadas.

Es intención de ERRI BERRI adoptar y sistematizar la elaboración de memorias de sostenibilidad con la meta de que la recopilación y análisis de información sea de utilidad en la toma de decisiones y en la participación de sus grupos de interés.

La presente memoria servirá también para evaluar los resultados obtenidos y la valoración que los grupos de interés de ERRI BERRI hacen de su información pública, lo que influirá en una mejor toma de decisiones en futuras Memorias de Sostenibilidad.

La difusión de memorias de sostenibilidad se realizará a través de la web del Pacto Mundial (www.pactomundial.org) y a través de la web de la empresa (www.erriberri.es) con el fin de que sirva a los grupos de interés como elemento de comunicación bilateral y como prueba de la transparencia en la gestión empresarial.

La organización se pone a disposición de cualquier parte interesada para recibir cualquier sugerencia o aclaración escribiendo a la dirección de correo: info@erriberri.es.